



Ко Дню работника культуры

## Преданность профессии



Л.И. Уварова с 2011 года — директор Бичурской ДШИ

**Людмила Ивановна Уварова — директор и преподаватель фортепиано и эстрадного вокала Бичурской детской школы искусств.**

В 1975 году в только что открывшуюся в Малом Куналее детскую музыкальную школу поступила 7-летняя Людмила Уварова. В семье девочки любили музыку, пели песни, но никто не владел музыкальными инструментами. С тех пор фортепиано и вокал стали делом её жизни.

После школы по рекомендации педагога Надежды Георгиевны Половой она продолжила образование в Улан-Удэнском музыкальном училище имени Чайковского и в 1985 году вернулась в село дипломированным специалистом — преподавателем музыки, сольфеджио, фортепиано и дирижёром хора. С тех пор прошло 32 года. За это время Людмила Ивановна выпустила более 60 учащихся. Музыкальное образование в институте искусств ТГУ продолжила Алёна Бурцева, эстрадно-джазовое направление в Современной академии искусств в Санто-Доминго (Доминиканская Республика) постигает Елена Плюснина.

— Совсем обязательно, — считает Людмила Ивановна, — из каждого ученика сделать профессионального музыканта. Важно, что наши выпускники поют,

музицируют на инструменте. Радует, что искусство не обходит их стороной. Ведь главная задача детской школы искусств — личностное развитие учащихся, раскрытие их способностей, формирование эстетических взглядов, приобретение навыков творческой деятельности. Когда ученики поступают учиться дальше, необязательно по музыкальному или художественному профилю, их привлекают к общественной деятельности, вида образования школы искусств. Горжусь, что многие выпускники становятся врачами, учителями, юристами, переводчиками, занимают руководящие должности. Значит, обучение в нашей школе сыграло свою роль в формировании этих людей.

С другой стороны, наши воспитанники тратят свободное время не на компьютерные игры и праздное времяпровождение, а на получение дополнительного образования. И многие, как ни трудно было им учиться, по окончании музыкальной школы поступают снова на другое отделение. Этот радует.

— Многие годы основной проблемой, — делится Людмила Ивановна, — остаётся необходимость нового здания школы или, в крайнем случае, реставрация существующего с возведением пристроя, поскольку в помещениях тесно, нет звукоизоляции, что не соответствует требованиям. Материальная база тоже оставляет желать лучшего.

Несмотря на трудности, в Бичурской детской школе искусств трудится дружный многонациональный коллектив, воплощающий творческие проекты и идеи. Традиционными становятся «Вечер полифонической музыки», конференция «Великих тайн полна судьба твоя» о творчестве композиторов-юбиляров, проект «Вечной памяти — вечный огонь», «С чего начинается Родина».

Воспитанники школы искусств участвуют в республиканских, межрайонных, межшкольных конкурсах и олимпиадах, интернет-конкурсах, выступают с концертами. Коллектив преподавателей и учащихся сотрудничает с учреждениями культуры и образования Бичурского района и соседних, Мухоморшибирского и Кяхтинского.

За преданность профессии, личный вклад в развитие культуры Людмила Ивановна награждена Почётными грамотами Малокуналейского сельского поселения, районного управления культуры, районного управления образования, администрации МО «Бичурский район», Благодарственным письмом Главы РБ. В канун профессионального праздника Людмила Ивановна поздравляет свой коллектив, всех работников культуры Бичурского района. Желаем здоровья, радости и новых творческих достижений.

Татьяна Утенкова

## Работники Управления Пенсионного Фонда в Бичурском районе подвели итоги работы

**15 марта в администрации МО «Бичурский район» состоялось итоговое совещание Управления (Отдела) ПФР в Бичурском районе — филиала ОПФР по Республике Бурятия.**

Открыл совещание глава администрации МО «Бичурский район» Олег Иванович Фёдоров. С отчётом об итогах работы ОПФР в Бичурском районе — филиала ОПФР по Республике Бурятия за 2016 год выступил начальник Управления Жаргал Баирович Базаров. В районе на 1 января 2017 г. насчитывается 7006 получателей пенсий и других социальных выплат, в том числе 6131 получатель трудовых пенсий, из них 5213 получателей пенсии по старости, 474 — по инвалидности, 444 — по случаю потери кормильца.

С 2007 года ОПФР в Бичурском районе выдано 1685 сертификатов на материнский (семейный) капитал, за 2016 год — 152 сертификата. Полностью распорядились средствами М(С)К за 2016 год 186 человек.

За 2016 год в ОПФР зарегистрировано почти 7,5 тыс. обращений граждан за назначением пенсии, за перерасчётом размера пенсии и иных выплат, за назначением ЕДВ, за выдачей справок и по другим вопросам. Сотрудники

ОПФР занимались и информационно-разъяснительной работой с населением.

Работу клиентской службы в 2016 году и задачи на 2017-й изложил заместитель начальника — руководитель клиентской службы Александр Николаевич Казарбин. Об итогах работы отдела персонализированного учёта, администрирования страховых взносов, взаимодействия со страхователями и взыскания задолженности ОПФР в Бичурском районе за 2016-й и задачах на 2017 год рассказала руководитель группы Людмила Александровна Туезова.

Заместитель Управляющего ОПФР по Республике Бурятия Владислав Григорьевич Ильин, выступая, отметил важность всех служб Пенсионного Фонда, значимость своевременного взаиморасчёта и тесного взаимодействия фонда. Он поблагодарил опытный коллектив ОПФР за работу с клиентами.

Завершая совещание, первый заместитель главы района Павел Сергеевич Мыльников пожелал коллективу стабильности, успехов, крепкого здоровья.

Татьяна Утенкова

## С праздником!

**УВАЖАЕМЫЕ РАБОТНИКИ КУЛЬТУРЫ БИЧУРСКОГО РАЙОНА!**

Поздравляем вас с профессиональным праздником! Сам факт появления этого праздника — свидетельство признания и высокой значимости вашего творческого труда. На вас — творцах, энтузиастах, влюбленных в свое дело профессионалах держится культура нашего района. Вы несете благородную миссию — формируете мировоззрение человека, его нравственные принципы, помогаете развивать эстетический вкус и расширять кругозор, обеспечиваете надежную связь между поколениями на основе любви к своей Родине. Вы щедро отдаете обществу богатство своей души и дарите всем людям радость!

Примите слова искренней благодарности за профессионализм, за любовь к прекрасному, за стремление привить эту любовь другим, за ваш нужный людям труд! Желаем вам новых профессиональных побед и творческого вдохновения! Крепкого здоровья, счастья и благополучия вам и вашим близким, успешной реализации всех намеченных творческих планов!

**Олег Федоров,  
глава МО «Бичурский район».  
Андрей Слепнев,  
председатель Совета депутатов МО «Бичурский район»**

**УВАЖАЕМЫЕ КОЛЛЕГИ, НАШИ ДОБРЫЕ ДРУЗЬЯ!**

От имени коллектива Республиканского центра народного творчества горячо и сердечно поздравляем вас с Днем работника культуры.

Глубоко символично, что в прекрасный весенний день мы с вами отмечаем наш профессиональный праздник. Весною пробуждается природа, расцветает ее красота, и мир становится светлее, небо — выше, а люди — добрее. Так и вы стараетесь наполнить красотой и благородством природу человека, возвысить душу и развить его творческие возможности.

Способствуя развитию человека на принципах гуманизма, веры, добра, красоты и гармонии, вы способствуете всестороннему развитию общества, помогаете ему отвечать вызовам времени, успешно решать проблемы современной жизни. Ваши знания и опыт, каждодневный неустанный труд служат приумножению культурного наследия нашей страны.

Дорогие друзья! Пусть каждый день дарит вам радость, новые впечатления, заряжает энергией и вдохновением, приносит моральное удовлетворение от созидательного труда, от выбранной профессии!

**Коллектив Республиканского центра народного творчества**

Подробности

## Осторожней на дорогах!

**12 марта в 17 часов 45 минут 35-летний водитель автомашины «ИЖ-21261», следуя по улице Братьев Малковых в с. Малый Куналей, совершил наезд на несовершеннолетнего пешехода 2009 года рождения. В результате ДТП ребёнок с травмами госпитализирован в медицинское учреждение.**

Происшествие прокомментировала инспектор исполнения административного законодательства отделения ГИБДД О МВД России по Бичурскому району **Баярма Бадмажаповна Дамбаева:**

— У нас в районе такие случаи с детьми происходят редко. Тем не менее, наезды на пешеходов — самый распространённый вид ДТП. Это происходит как по вине водителей, так и от невнимательности и спешки пешеходов. Ещё раз хочу отметить, что необходимо помнить о мерах личной безопасности, переходить проезжую часть в установленном месте. Особенно обращать внимание на состояние дорожного полотна во время непогоды и гололедицы, когда на проезжей части скользко и тормозной путь любого автомобиля может увеличиться в десятки раз.

Считаю, что родителям не лишним будет повторить с детьми правила безопасного поведения на дороге и закрепить навыки, этим мы воспитываем чувство ответственности за свои поступки. В тёмное время суток на одежду детей следует прикреплять светоотражающие элементы — стикеры, термолоски, значки. Помните, что лучший способ сохранить свою жизнь и жизнь своего ребёнка на дорогах — соблюдать правила дорожного движения.

Татьяна Утенкова

# О мероприятиях по мобилизации доходов в бюджет района



**На коллегии Администрации МО «Бичурский район» 21 марта был рассмотрен вопрос «О выполнении комплексного плана мероприятий по мобилизации налоговых и неналоговых доходов местного бюджета МО «Бичурский район» за 2016 год». Информация была представлена заместителем руководителя Администрации района по финансово-экономическим вопросам Савельевой Мариной Петровной.**

## СОБСТВЕННЫЕ ДОХОДЫ БЮДЖЕТА

За 2016 год в консолидированный бюджет МО «Бичурский район» мобилизовано 553,2 млн. рублей. Исполнение плановых показателей по поступлению налоговых и неналоговых платежей (собственных доходов бюджета района) составило в целом 103,2%, или в абсолютном выражении 87 043,6 тыс. руб.

Основную долю в собственных доходах бюджета занимает налог на доходы физических лиц 46% (40109,7 тыс. рублей или 104,1% к уровню прошлого года). Основная сумма НДФЛ формируется организациями бюджетной сферы — на их долю приходится 60% всего налога. По сравнению с 2015 годом во внебюджетном секторе рост НДФЛ был обеспечен организациями угольной отрасли на 115%, сельского и лесного хозяйства в 1,8 раза, обрабатывающих производств в 1,6 раза.

Общий рост НДФЛ от предприятий всех форм собственности по району составил 9042,6 млн. рублей, в бюджет района — 1591,0 тыс. руб., в том числе за счёт доведения заработной платы до МРОТ — 108,6 тыс. руб., погашения недоимки прошлого года — 390,0 тыс. руб., роста среднемесячной заработной платы — 462,6 тыс. руб., создания новых рабочих мест — 628,8 тыс. руб.

## ЗЕМЕЛЬНЫЙ НАЛОГ

Поступление земельного налога составило 8527 тыс. рублей, снижение к 2015 году связано с переносом сроков уплаты налога, а также ростом задолженности на 2,8 млн. рублей.

Для увеличения налогооблагаемой базы по земельному налогу в районе поставлено на кадастровый учёт 19738 земельных участков или 97% от всех участков, выделено 1877 земельных паев, вовлечено в хозяйственный оборот 16504 га сельскохозяйственных угодий. Все земельные участки под многоквартирными домами поставлены на кадастровый учёт.

Для увеличения количества земельных участков, выделенных в счет земельных долей, Администрацией МО «Бичурский район» продолжают процедуры изъятия в судебном порядке не востребуемых земельных долей. В 2016 году в счет не востребуемых земельных долей изъяты земельные участки площадью 103 га, что составляет 1,5% от их общего числа.

Направлены иски в суд об изъятии 13 земельных долей, площадью 140 га. Работа по не востребуемым земельным долям практически завершена, остается завершить вопрос с умершими дольщиками.

## НАЛОГ НА ИМУЩЕСТВО

Поступление налога на имущество физических лиц составило 1557,6 тыс. рублей, рост к уровню 2015 г. в 1,5 раза, на увеличение поступлений оказал влияние переход с 2015 года на налогообложение имущества физлиц от кадастровой стоимости.

Кроме того, в целях повышения налоговой базы, Администрацией МО «Бичурский район» совместно с администрациями сельских поселений проводятся мероприятия по инвентаризации объектов недвижимого имущества. Ре-

зультаты проведенных инвентаризаций в виде сличительных ведомостей сверялись с данными реестра муниципального недвижимого имущества на основании чего вносились выявленные изменения.

Осуществлялся подворный обход физических лиц с участием специалистов сельских поселений, специалистов администрации. Установлены сроки, в течение которых гражданам необходимо оформить права на жилые дома. За последние пять лет оформлено в собственность граждан порядка 5000 жилых домов.

## НЕНАЛОГОВЫЕ ДОХОДЫ

Поступление неналоговых доходов в 2016 году увеличилось к уровню 2015 года на 3859,2 тыс. руб.

Доходы от использования имущества увеличились на 5018,9 тыс. руб за счёт проведенной в 2016 г. работы по приватизации и продаже муниципального имущества.

Для обеспечения поступления арендных платежей ведется реестр заключенных договоров аренды муниципального недвижимого имущества, ежемесячно отслеживаются все договора и планируются поступления доходов. На протяжении 2016 г. выявлялись арендаторы, нарушающие сроки уплаты арендной платы, в адрес которых направлено 2 уведомления о погашении сложившейся задолженности по арендной плате на сумму 794,6 тыс. руб. В результате проведенной работы погашено 296,8 тыс. руб.

В соответствии с Федеральным законом № 171-ФЗ сельскими поселениями было заключено 55 договоров аренды земельных участков (в т.ч. 25 — МО СП «Бичурское», 7 — «Окино-Ключевское», 23 — «Еланское»). Кроме того проведено 3 аукциона, передано 30 земельных участков в аренду.

В настоящее время действует 35 договоров аренды муниципального недвижимого имущества, из них в 2016 г. заключено 22 договора аренды общей площадью 795,7 кв.м., одно сооружение дорожной инфраструктуры — 5048 м. Поступление арендной платы в бюджет района за 2016 год составило 4716,0 тыс. руб. с увеличением к 2015 г. на 923,5 тыс. рублей или 124,3%.

Администрацией Бичурского района в рамках Соглашения «О мерах по повышению эффективности использования бюджетных средств и увеличению поступлений налоговых и неналоговых доходов бюджета муниципального образования «Бичурский район», ведется постоянная работа по увеличению собственной доходной части местного бюджета. Общий прирост собственных доходов от первоначально принятого бюджета на 2016 год составил 8,6 млн. рублей.

## РАБОТА С НАСЕЛЕНИЕМ

В течение года проводилась работа по привлечению населения и оказанию содействия гражданам в подготовке необходимых документов для проведения государственного кадастрового учета объектов недвижимого имущества (земельных участков и объектов капитального строительства), государственной регистрации прав на них. В 2016 г. по сельским поселениям Бичурского района проведено 38 ВОНСов, количество граждан, принявших участие — 765. В результате мобильных офисов уплачена задолженность по 97 ФЛ на сумму 749,7 тыс. руб. Проведена сверка по 56 объектам имущества, по 14 ФЛ предоставлена льгота и 19 ФЛ проведено уточнение адреса места жительства. Проведен перерасчет (уменьшение) имущественных налогов на сумму 3,5 тыс. руб.

Разъяснительная работа о необходимости оформления правоустанавливающих документов на землю проводится на постоянной основе. Так, с начала 2016 года зарегистрировано 433 земельных участков. Из них по умершим — 80 участков, по упрощенному порядку — 261 земельный участок. Зарегистрировано прав собственности на 450 земельных участков. В целом по Бичурскому району процент зарегистрированных прав составляет 97%.

За 2016 год были уточнены категории по 4 земельным участкам, установлены виды разрешенного использования по 70 земельным участкам. Также отработаны адресные характеристики земельных участков и уточнений ОКТМО сельских поселений в количестве 453 шт. Сопоставлялись местоположения зданий, сооружений, объектов незавершенного строительства и земельных участков, на основании сведений, полученных от органа кадастрового учета, в течение 2016 года было сопоставлено 135 объектов.

На территории Бичурского района привлечены и работают пять кадастровых инженеров, что значительно уменьшает сроки подготовки документов по постановке на кадастровый учёт.

## ДЕЯТЕЛЬНОСТЬ КОМИССИИ ПО ПОВЫШЕНИЮ ДОХОДОВ, СНИЖЕНИЮ РАСХОДОВ И ЛЕГАЛИЗАЦИИ ЗАРАБОТНОЙ ПЛАТЫ

За 2016 год проведено 20 заседаний комиссии по повышению доходов, снижению расходов и легализации заработной платы на территории МО «Бичурский район», где рассмотрено 97 налогоплательщиков, применяющих скрытые формы оплаты труда и не исполняющих обязанности налогового агента по уплате налога и 30 предприятий, имеющих значительную задолженность по уплате взносов во внебюджетные фонды и налогам, формирующим доходы бюджета района. В 2016 году по направленным уведомлениям в адрес налоговых агентов об увеличении оплаты труда работникам, четыре работодателя самостоятельно увеличили заработную плату до установленного МРОТ, в результате чего дополнительно по ним поступило НДФЛ в размере 108,6 тыс. руб. Также на заседании комиссии приглашались лица, которые осуществляют трудовую деятельность на территории района и не зарегистрированы в качестве индивидуальных предпринимателей.

Кроме этого, в 47 предприятиях и организациях отработывались вопросы по снижению неформальной занятости.

По проведенным мероприятиям налогового контроля в течение 2016 по налоговым агентам, имеющим просроченную задолженность по перечислению НДФЛ по состоянию на 01.01.2017 г. погашена задолженность по налогу на общую сумму 390,0 тыс. руб.

По состоянию на 01.01.2017 г. задолженность по земельному налогу составляет 9108,1 тыс. руб., в результате применения мер принудительного взыскания погашено должниками с начала 2016 года: после направления требований об уплате налога — 897,0 тыс. руб., по инкассовым поручениям — 286,0 тыс. руб., в результате принятых решений суда о взыскании земельного налога в бюджет — 965 тыс. руб. Всего погашено 2148,0 тыс. руб. задолженности по земельному налогу.

На заседании комиссии в 2016 году приглашено 44 юридических лица и 81 индивидуальный предприниматель, имеющие задолженность по ЕНВД, на конец года погашена задолженность по налогу в сумме 158,0 тыс. руб.

В течение года комиссия вела мониторинг организаций и индивидуальных предпринимателей — сельскохозяйственных товаропроизводителей, перешедших на уплату единого сельскохозяйственного налога, анализ его поступления производится на постоянной основе. На 01.01.2017 г. количество организаций (ЮП) и индивидуальных предпринимателей (ИП) — сельскохозяйственных товаропроизводителей составило всего — 53, в т.ч. ЮЛ — 15, ИП — 38, из них в 2016 году на ЕСХН перешли 5 индивидуальных предпринимателей. Поступления ЕСХН за 2016 год составили 100% от плана или 321,9 тыс. руб., в том числе была погашена задолженность предыдущих периодов в сумме 94,7 тыс. рублей.

Комиссией проведено 10 выездных мероприятий, где проводилась разъяснительная работа и мониторинг по выявлению лиц, осуществляющих предпринимательскую деятельность без государственной регистрации.

В адрес администраций МО СП направлялись списки должников в разрезе поселений для проведения индивидуальной работы с налогоплательщиками по погашению задолженности. Кроме этого, на комиссии рассматривались вопросы по крупным недоимщикам с приглашением руководителей предприятий, индивидуальных предпринимателей. На комиссиях в течение всего 2016 года с главами МО СП обсуждались вопросы снижения задолженности по налогам и увеличению налогооблагаемой базы (на основании сведений о задолженности, представленных налоговыми органами).

В районе продолжается разъяснительная работа по выполнению законодательства о минимальном размере оплаты труда.

В районной газете «Бичурский хлебороб» опубликованы статьи «Черная зарплата «в конверте». Что делать?», «Плюсы и минусы неформальной занятости», «Легализация неформальной занятости», «Обращение к жителям района о предоставлении информации на телефон «горячей линии» о задержке выплаты заработной платы, выплате заработной платы ниже минимального размера оплаты труда, наличии «конвертной» системы оплаты труда, о фактах не оформления на предприятиях трудовых договоров с наемными работниками. Разработана и распространена листовка на территории Бичурского района «Объявим бой зарплате «в конвертах»». На официальном сайте администрации района размещён раздел по неформальной занятости.

## О МЕРАХ ПО НЕФОРМАЛЬНОЙ ЗАНЯТОСТИ

На отчетную дату занято в экономике 11180 человек, в том числе в материальном производстве — 7724 человек, в непроизводственной сфере — 3456 человек.

С начала года в ГУ «Центр занятости населения по Бичурскому району» обратилось 384 человека, из них признано безработными — 205 человек, трудоустроено 239 человек. Всего создано 72 рабочих места, из них 23 по программе самозанятости (эффективность — увеличение поступления налога на доходы физических лиц в бюджет района на 631,8 тыс. рублей.)

Согласно распоряжения Администрации МО «Бичурский район» от 18.07.2015 г. № 146-ра «О мерах по снижению неформальной занятости населения МО «Бичурский район» создана рабочая группа, которая на основании плана мероприятий по снижению неформальной занятости в течение года осуществляла деятельность по её выявлению. В результате организованной работы в данном направлении оформлено 284 трудовых договора.

## ПРИНИМАЕМЫЕ МЕРЫ ПО СОКРАЩЕНИЮ ЗАДОЛЖЕННОСТИ

Несмотря на проводимую в течение года работу, многие налогоплательщики (ИП, юридические лица, население) не исполняют свою обязанность по уплате различных видов налогов. На 01.01.2017 года задолженность в бюджет района составляет порядка 12,0 млн. рублей.

В целях сокращения задолженности по закрепленным доходным источникам, по налоговым платежам, улучшению собираемости налогов применялись следующие меры принудительного характера:

- направлено 639 требований (ИП и ЮЛ) об уплате налога на общую сумму 14770 тыс. руб.;
- направлено в мировой суд 402 заявления о выдаче судебного приказа о взыскании имущественных налогов на сумму 2108 тыс. руб.;
- в рамках ст. 48 НК РФ на исполнении в службе судебных приставов находится 348 исполнительных производств на сумму 1985 тыс. руб.;
- направлено 110 решений о взыскании задолженности за счет денежных средств и имущества должников на сумму 2671 тыс. руб.;
- взыскано в ходе проведенных мероприятий на сумму 220,8 тыс. руб., погашено задолженности после получения требований об уплате 5895 тыс. руб., взыскано по инкассовым поручениям 1470,0 тыс. руб., взыскано службой судебных приставов 2435,0 тыс. рублей.

## ПЛАН РАБОТЫ НА 2017 ГОД

На 2017 год доходы консолидированного бюджета района утверждены в сумме 499,8 млн. рублей, из них налоговые и неналоговые доходы — 74,3 млн. рублей.

В 2017 году в целях увеличения собираемости налоговых и неналоговых платежей в бюджет района, повышения качества управления бюджетным процессом, эффективности и результативности работы участников бюджетного процесса и управления муниципальной собственностью Администрацией района, МО сельские поселения Бичурского района продолжат работу по реализации плана мероприятий по мобилизации налоговых и неналоговых доходов в МО «Бичурский район» по направлениям:

- повышение эффективности работы комиссии по повышению доходов, снижению убыточности, предупреждению банкротства и легализации заработной платы, решения вопросов неформальной занятости;
- сокращение задолженности по налоговым платежам;
- актуализация кадастровой оценки земель;
- поэтапная отмена неэффективных льгот, пониженных ставок по имущественным налогам;
- выявление неучтенных (незарегистрированных) объектов недвижимости, включая земельные участки, подлежащих налогообложению;
- контроль за эффективным использованием муниципального имущества;
- муниципальный контроль в сфере землепользования, легализации ведения отдельных видов предпринимательской деятельности;
- использование программных комплексов по учету земельных участков и поступлению земельного налога;
- организация работы по доставке налоговых уведомлений и сбору имущественных налогов через управляющие компании (ТСЖ, старосты и т.д.) с привлечением специалистов органов муниципальных образований.

**Марина Савельева,**  
заместитель руководителя администрации района по финансово-экономическим вопросам

## Ветеран по-прежнему в строю



Ф.Е. Ефимов полон сил и энергии, делится опытом и знаниями

**В** районной администрации 20 марта торжественно чествовали ветерана труда, Почётного гражданина Бичурского района, Почётного гражданина Республики Бурятия Фёдора Ермиловича Ефимова.

В день 86-летия нашему земляку прислал поздравление временно исполняющий обязанности Главы Республики Бурятия Алексей Самбуевич Цыденов.

Фёдора Ермиловича поздравил глава МО «Бичурский район» Олег Иванович Фёдоров. Он рассказал о жизненном пути ветерана сельскохозяйственного производства, начавшего трудовую биографию с 12-летнего возраста в колхозе имени Крумина. В 14 лет Фёдора Ефимова назначили учётчиком тракторно-полеводческой бригады.

После войны он работал заведующим Билютайским клубом, председателем исполкома Билютайского сельсовета. После окончания Улан-Удэнской совпартшколы Фёдор Ермилович набирался опыта как организатор производства в совхозе «Окино-Ключёвский», был управляющим отделения и секретарём парткома.

50 лет назад его назначили директором совхоза имени Дзержинского, которому отдано более 20 лет деятельности. Олег Иванович отметил богатый опыт Фёдора Ермиловича как руководителя, его принципиальность и требовательность, высокую самодисциплину, а также порядочность, отзывчивость, доброжелательность и интеллигентность.

45 лет назад за выдающиеся успехи в сельскохозяйственном производстве Ф.Е. Ефимов награждён орденом Ленина — высшей наградой Советского Союза. На его груди орден Трудового Красного Знамени (1976 г.), золотая медаль ВДНХ (1978 г.), знаки «Победитель соцсоревнования»

Министерства сельского хозяйства РСФСР (1972, 1973, 1975 гг.). Заслуженному агроному Республики Бурятия неоднократно вручали Благодарственные письма и Почётные грамоты разного уровня. Он в течение нескольких лет входил в состав Совета старейшин при Президенте и Главе Республики Бурятия.

Олег Иванович преподнёс ветерану памятный подарок — сову — символ мудрости и знаний.

В этот день Фёдор Ермилович принимал поздравления от представителей районной администрации, депутатов, общественных организаций. Председатель районного совета ветеранов Ермолай Трофимович Григорьев вручил общественную награду — медаль «Дети войны», депутат Народного Хурала, секретарь местного отделения партии «Единая Россия» Александр Изотович Савельев, отметив вклад Фёдора Ермиловича в сельскохозяйственное производство, вручил памятный подарок с пожеланиями доброго здоровья.

Среди поздравивших ветерана труда — председатель райсовета Андрей Устинович Слепнёв, начальник Отдела социальной защиты населения Вера Борисовна Жигжитова, заместитель главы района по финансово-экономическим вопросам Марина Петровна Савельева, начальник управления образования Николай Андреевич Иванов, депутат райсовета Георгий Афанасьевич Павлов. Выступавшие благодарили за труд, вспоминали случаи, когда на жизненном пути им приходилось вместе трудиться или общаться, желали земляку и орденосцу бодрости, здоровья, успехов, оптимизма, продолжать передавать свой опыт и дальше радовать своим присутствием и участием в районных мероприятиях, встречах и событиях.

Татьяна Утенкова

## Службы нужны всем

**Торжественное мероприятие, посвящённое Дню работников жилищно-коммунального хозяйства и бытового обслуживания населения, состоялось 17 марта в администрации Бичурского района.**

Заместитель главы района по финансово-экономическим вопросам Марина Петровна Савельева, обращаясь к собравшимся, сказала:

— Трудно переоценить значимость ваших профессий в повседневной жизни, ваш труд призван создавать хорошее настроение, комфортные условия каждому человеку. В нашем районе 46 субъектов бытового обслуживания. По итогам 2016 года общий объём платных услуг, оказанных населению района, увеличен на 12 процентов и составил 235 млн. рублей. Это услуги по ремонту и техобслуживанию бытовой техники, автосервиса, парикмахерских, по ремонту и пошиву обуви. Благодаря программе по самозанятости услуги начали оказывать и в сёлах района.

Работники ЖКХ отвечают за стабильную и бесперебойную работу предприятий, учреждений, больницы, школ, жилых домов. В сфере ЖКХ трудятся более 150 человек. В 2016 году в районе работали две организации жилищно-коммунального комплекса — ООО «Бичурское ЖКХ» и ООО «Теплоэнергетик», в их ведении шесть котельных. 23 котельных образовательных учреждений находятся в хозяйственном управлении МБУ «ХТО» администрации МО «Бичурский район». Всего оказано услуг на 40,5 млн. рублей, предприятия отработали без убытков. ООО «Мегалит» занимается содержанием и ремонтом благоустроенного жилищного фонда общей площадью 10,5 тыс. кв. м., за год они оказали услуги на 2,1 млн. рублей.

От руководства района Марина Петровна поздравила работников сферы жилищно-коммунального хозяйства и бытового обслуживания с профессиональным праздником, пожелала успехов в работе, взаимопонимания в коллективах, с клиентами и потребителями услуг.

С поздравлением выступил председатель райсовета Андрей Устинович Слепнёв.

У генерального директора ООО «Бичурское ЖКХ» Бориса Ивановича Косты-



Почётной грамотой райадминистрации награждён водитель МБУ «ХТО» Алексей Александрович Ларин

ря этот профессиональный праздник 20-й по счёту. Отмечая ряд проблем отопительного сезона, он сказал о предстоящих летом ремонтных работах, поблагодарил свой коллектив за слаженность в труде в любое время суток и поздравил всех с наступающим праздником, пожелал успехов, здоровья, счастья.

В этот день Почётными грамотами Министерства строительства и модернизации жилищно-коммунального комплекса Республики Бурятия награждены работники ООО «Бичурское ЖКХ» — коочегар центральной котельной Александр Емельянович Иванов, водитель Владимир Викторович Ястребов, бухгалтер Мария Тимофеевна Пантелеева и главный энергетик Александр Васильевич Иванов.

Большая группа работников сферы жилищно-коммунального хозяйства и бытовых услуг района отмечена Почётными грамотами администрации МО «Бичурский район».

Музыкальные поздравления на мероприятии прозвучали от учащейся Бичурской детской школы искусств Софьи Петровой, а также Кристины Челюбеевой, Олеси Аверьяновой, Ирины Селивановой и ведущей праздника Полины Перельгиной.

Татьяна Утенкова

## Вниманию налогоплательщиков! Уведомление о новом порядке применения контрольно-кассовой техники

**Вступление в силу Федерального закона от 03.07.2016 № 290-ФЗ «О внесении изменений в Федеральный закон от 22.05.2003 № 54-ФЗ «О применении контрольно-кассовой техники при осуществлении наличных денежных расчетов и (или) расчетов с использованием платежных карт» (далее — Федеральный закон) предусматривает изменение порядка применения контрольно-кассовой техники (далее — ККТ).**

В соответствии с пунктом 6 статьи 7 Федерального закона № 290-ФЗ регистрация контрольно-кассовой техники, которая не обеспечивает передачу оператору фискальных данных каждого кассового чека или бланка строгой отчетности в электронной форме, содержащих фискальный признак, с 01.02.2017 не допускаются, за исключением случая, указанного в пункте 7 статьи 2 Федерального закона от 22.05.2003 № 54-ФЗ «О применении контрольно-кассовой техники при осуществлении наличных денежных расчетов и (или) расчетов с использованием электронных средств платежа» (далее — Федеральный закон № 54-ФЗ) (в редакции Федерального закона № 290-ФЗ).

При этом положения Федерального закона № 54-ФЗ об обязательном заключении договора с оператором фискальных данных и о передаче фискальных данных в налоговые органы через оператора фискальных данных применяются организациями и индивидуальными предпринимателями с 01.02.2017, за исключением случая, указанного в пункте 7 статьи 2 Федерального закона № 54-ФЗ (в редакции Федерального закона № 290-ФЗ).

Для минимизации затрат вам необходимо начать процедуру снятия ККТ старого образца с регистрационного учета в порядке, действующем до вступления в силу Федерального закона. Сделать это вы можете в Межрайонной ИФНС

России № 1 по Республике Бурятия по адресу: 670047, город Улан-Удэ, ул.Сахьяновой, 1а, операционный зал (окно № 3)

Для работы по новой технологии необходимо приобрести новую ККТ или провести модернизацию ККТ (программную или аппаратную). Для этого вам заблаговременно (за месяц) необходимо будет связаться с производителем кассовой техники напрямую или через центр технического обслуживания, узнать о возможности модернизации, чтобы за неделю до визита в ИФНС комплект модернизации или новая ККТ были у вас.

Зарегистрировать новую ККТ вы сможете в личном кабинете на сайте ФНС России ([www.nalog.ru](http://www.nalog.ru)) после заключения договора с оператором фискальных данных, выбрать которого вы можете самостоятельно.

В случае возникновения вопросов, вы также можете обратиться к сотруднику Межрайонной ИФНС России № 1 по Республике Бурятия в операционный зал (окно № 3 или каб. № 106, а также по телефонам: 8(3012)37-16-45; 8(3012)37-15-78 или получить более подробную информацию на сайте: [www.nalog/kkt.ru](http://www.nalog/kkt.ru)

Согласно абзацу 2 пункта 6 статьи 16 Федерального закона от 22.11.1995 № 171-ФЗ «О государственном регулировании производства и оборота этилового спирта, алкогольной и спиртосодержащей продукции и об ограничении потребления (распития) алкогольной продукции» (далее — Федеральный закон № 171-ФЗ) организации, осуществляющие розничную продажу алкогольной продукции в сельских поселениях, должны иметь для таких целей в собственности, хозяйственном ведении, оперативном управлении или в аренде, срок которой определен договором и составляет один год и более, стационарные торговые объекты и складские помещения общей площадью не менее 25 квадратных метров, а также контрольно-кассовую технику, если иное

не установлено федеральным законом.

Пунктом 7 статьи 7 Федерального закона от 03.07.2016 № 290-ФЗ «О внесении изменений в Федеральный закон «О применении контрольно-кассовой техники при осуществлении наличных денежных расчетов и (или) расчетов с использованием платежных карт» и отдельные законодательные акты Российской Федерации» (далее — Федеральный закон № 290-ФЗ) определено, что индивидуальные предприниматели, являющиеся налогоплательщиками, применяющими патентную систему налогообложения, а также организации и индивидуальные предприниматели, являющиеся налогоплательщиками единого налога на вмененный доход для отдельных видов деятельности, при осуществлении видов предпринимательской деятельности, установленных пунктом 2 статьи 346.26 Налогового кодекса Российской Федерации, могут осуществлять наличные денежные расчеты и (или) расчеты с использованием платежных карт без применения контрольно-кассовой техники при условии выдачи по требованию покупателя (клиента) документа (товарного чека, квитанции или другого документа, подтверждающего прием денежных средств за соответствующий товар (работу, услугу) в порядке, установленном Федеральным законом от 22.05.2003 № 54-ФЗ, до 01.07.2018.

При этом следует учитывать положение пункта 10 статьи 16 Федерального закона № 171-ФЗ, которое изложено в новой редакции пунктом 11 статьи 1 Федерального закона от 03.07.2016 № 261-ФЗ «О внесении изменений в Федеральный закон «О государственном регулировании

производства и оборота этилового спирта, алкогольной и спиртосодержащей продукции и об ограничении потребления (распития) алкогольной продукции», которым установлено, что розничная продажа алкогольной продукции (в т.ч. пиво), и розничная продажа алкогольной продукции (в т.ч. пиво) при оказании услуг общественного питания, осуществляются с применением контрольно-кассовой техники. Указанный пункт вступает в силу с 31.03.2017.

Согласно разъяснениям, данным пленумом Высшего Арбитражного суда Российской Федерации в пункте 13 постановления от 11.07.2014 № 47 «О некоторых вопросах практики применения арбитражными судами Федерального закона «О государственном регулировании производства и оборота этилового спирта, алкогольной и спиртосодержащей продукции и об ограничении потребления (распития) алкогольной продукции», нормы Федерального закона № 171-ФЗ устанавливают особые требования в сфере розничной продажи алкогольной продукции, в связи с чем являются специальными по отношению к положениям Федерального закона № 54-ФЗ.

С учетом данных разъяснений пункт 10 статьи 16 Федерального закона № 171-ФЗ также является специальной нормой по отношению к положениям Федерального закона № 290-ФЗ.

В этой связи налогоплательщики единого налога на вмененный доход для отдельных видов деятельности при осуществлении розничной продажи алкогольной продукции (в т.ч. пиво), в том числе в сельских местностях, обязаны осуществлять расчеты с применением контрольно-кассовой техники, соответствующей требованиям законодательства Российской Федерации, после 31.03.2017 г.

По родному краю

# Юные защитники природы



**В России 2017 год объявлен Годом экологии. Хотя, считая, о состоянии природы мы должны помнить ВСЕГДА и ВЕЗДЕ! Ведь природа — это наш дом, а дом надо не только содержать в порядке, но и заботиться о его обитателях.**

Сегодня хотелось бы рассказать о работе нашего кружка «Научное общество юных исследователей природы», поделиться своими планами и мыслями. Основная функция кружка: наблюдения, научно-исследовательская работа, в которой мы затрагиваем вопросы экологии. Ведь экологические знания несут не только познавательное, но и эстетическое значение. Поэтому в свою программу включаю раздел «Флористика». В перерывах между научно-практическими конференциями необходимо занять детей интересным делом, нужным не только для рук, для души, а ещё для приобщения ребёнка к творчеству, развитию в нём фантазии и художественного вкуса. Главное направление этого раздела — воспитание любви к окружающей природе, и в тоже время выполнение одной из заповедей «не навреди», в данном случае мы не причиняем вреда природе, а учимся у нее. Природный материал для составления композиций в основном используем своей флоры и тот, который остаётся от монтажа гербария. Первые работы порой бывают неудачными, но всё приходит с опытом и большим трудолюбием. Хорошие сюжетные работы получаются у Насти Кареловой (5кл.), Маши Зацепиной (5 кл.), Виктории Вильмовой (5кл.), Эли Семенюк (4 кл.), Маргариты Разуваевой (1кл.), их композиции уже побывали на многих выставках. Сейчас готовим гербарный материал «Флора Бичурского района»

и в ближайшее время планируем разместить выставку в историко-краеведческом музее им С.Ю. Широких-Полянского.

Какие-то вопросы экологии мы можем решать самостоятельно, а вот проблемы локального характера необходимо решать сообща, как, например, охрану Бичурской гряды. Здесь произрастают редкие виды растений, занесённые в Красную книгу Природы Бурятии (уже 3 издания), кроме того они официально считаются растительными памятниками Природы Бурятии. Это гордость Бичурского района — сибирский абрикос *Armeniaca sibirica* L, который красуется на гербе и флаге. В этом же сообществе произрастает Жостёр даурский *Rhamnus dahurica* Pallas — редкий вид, реликт, неморальной флоры, Кизильник новый Попова *Cotoneaster neo — rorovii* — редкий вид, эти растения относятся к деревьям. И ещё один реликт палеоценовой флоры, многолетний, двудомный длиннокорневищный лиановидный полукустарник — луносемянник даурский *Menispermum dauricum* L.

Численность этих популяций очень низка, из-за постоянного выпаса личного скота многие растения находятся в угнетённом состоянии, вытаптываются, ломаются и засыпаются бытовыми отходами. Если в дальнейшем будем также небрежно относиться к этому райскому уголку, то скоро не увидим тех красот, которые можно наблюдать во время цветения сибирского абрикоса. Разве что на снимках Дмитрия Андропова и Евгения Корытова. Этот вопрос уже поднимался в печати («Бичурский хлебороб» № 35 от 12 мая 2012 год статья «Сибирский абрикос нуждается в охране») юным исследователем нашей школы С. Посоховой, но проблема остаётся не решённой до сих пор.

В этом году, продолжая мониторинг по исследованию флоры Бичурской гряды, обнаружен ещё один реликт — кизильник новый Попова, всего 6 экземпляров, что вызывает тревогу и опасения за его сохранность. Хотелось бы добиться понимания, чтобы организовать на данной территории ландшафтный памятник природы, где следует строго или полностью ограничить хозяйственную деятельность человека.

С таким предложением выступает юный исследователь Кристина Тимофеева — ученица 8 класса БСОШ №5 (секции «Экология» научно-практической конференции «Шаг в будущее-2017») с исследовательской работой «Произрастание редкого вида — кизильник новый Попова на Бичурской гряде». Кружковцы и я, как руководитель, полностью её предложение поддерживаем. Мы будем отстаивать свою точку зрения и настаивать на организации здесь ландшафтного памятника природы. Эта небольшая территория уникальна по флористиче-

скому составу! Убедительно просим всех, кто хоть раз побывал на Бичурской гряде во время цветения сибирского абрикоса и любовался этой красотой, поддержите наше предложение. И давайте вместе сохраним этот удивительный уголок природы, чтобы потом не было стыдно, что не смогли этого сделать вовремя. Проявите настоящую любовь к ПРИРОДЕ!

Совсем недавно (15 декабря 2016 г.) в Бичуре в гостях были наши соседи, специалисты из отдела экологического просвещения Федерального государственного бюджетного учреждения национальный парк «Чикой», они рассказали о том, как добились, чтобы их уникальные уголки природы были под охраной государства. Просматривая фильм о национальном парке, мы увидели, как рядом с учёными и специалистами работают ученики, пишут исследовательские работы, проводят экологические уроки с другими школьниками, организуют выставки, ведут большую работу по экологическому просвещению населения и даже борются с браконьерами.

Мы тоже продлеваем большую работу, с 2003 года сотрудничаем с учёными из БНЦ РАН СО Института общей и экспериментальной биологии. Учёные из БНЦ периодически приезжают к нам в летний период и ребята-кружковцы с большим желанием помогают им, после совместной работы пишут исследовательские работы и выступают на научно-практических конференциях. Мы обращаемся к учёным за консультациями по разным вопросам, они всегда рады, когда мы приезжаем к ним в лабораторию. А мы ждём их каждое лето с большим нетерпением.

С 2013 года проводим экологические уроки для учащихся Бичурских школ с разнообразной тематикой: «Лекарственные растения Бичурского района», «Зимующая птица дубонос», «Красная Книга природы Бурятии», но чаще кружковцы рассказывают о своих исследованиях, демонстрируя коллекции насекомых, гербарный материал, коллекцию перьев птиц, которые у нас обитают. Самые активные кружковцы проводили и проводят экологические уроки.

Они, действительно, любят своих обитателей и природу, это: Светлана Посохова, Галина Циммерман, Кристина Тимофеева, Светлана Ткачева, Иван Разуваев, Зинаида Ефремова, Мария Зацепина, Илья Ткачев. В этом году пришли совсем юные любители природы, которые делают первые шаги в исследовании родного края. Думаю, у них всё получится.

**Светлана Еремеева,  
руководитель кружка, учитель биологии и химии.  
п. Сахарный Завод**

## Отцовский долг

**Воспитывать и обучать своего несовершеннолетнего ребенка, защищать, заботиться о его здоровье, физическом, психическом, духовном и нравственном развитии — это обязанность обоих родителей, а не только матери. Кроме того, родители обязаны содержать своих несовершеннолетних детей.**

Хочется обсудить вопрос об отцовском долге в отношении ребенка, поскольку в своей адвокатской практике мне приходится часто сталкиваться с ненадлежащим исполнением отцами своих родительских обязанностей. Примеров ненадлежащего исполнения родительских обязанностей матерями в моей практике мало и то, при выяснении причин, обнаруживается, что это напрямую связано с нерадивостью мужчин.

В исполнении родительских обязанностей абсолютное равенство выдержать невозможно. В силу сложившейся традиции мать с самого рождения ребенка связана с необходимостью ухода за ним. Заниматься приготовлением пищи, стиркой, уборкой жилья лучше получается у женщин и на это у них уходит очень много времени.

Иначе говоря, женщина обеспечивает поддержание домашнего очага, в то время когда мужчина, как традиционный добытчик, занимается зарабатыванием средств материального обеспечения семьи.

Естественно, что для общения с ребенком у матери возможностей гораздо больше, чем у отца, и особенно в малолетнем возрасте ребенка. Тем не менее, отец должен находить время и возможности для участия в воспитании и обучении ребенка, его физическом, психическом, духовном и нравственном развитии.

Общеизвестно, что дети учатся на примере своих родителей. Поэтому именно родители должны быть их главными жизненными учителями.

К сожалению, моя личная адвокатская практика показывает, что отцы мало уделяют внимания своим детям, или вообще никак не исполняют свои родительские обязанности. Более того, зачастую нерадивые отцы при наличии реальных возможно-

стей, делают все, чтобы эти обязанности никак не исполнять, придумывая различные причины.

Не имеет никакого правового значения, совместно проживают родители или нет, зарегистрирован ли их брак или нет. Исполнение отцовского долга сохраняется в любом случае.

Законодательство предусматривает гражданскую, уголовную и административную ответственность за не надлежащее исполнение родительских обязанностей.

К сожалению, женщины не охотно прибегают к юридическим средствам защиты прав и законных интересов своих детей. В результате бездействия проблемы усугубляются, и порой это приводит даже к трагическим последствиям.

Самым болезненным вопросом для отцов является исполнение обязанности по содержанию ребенка. Многие мужчины, особенно проживающие отдельно от своих детей, не понимают, что содержание ребенка должно быть на достойном уровне.

### КАК ОПРЕДЕЛИТЬ ЭТОТ ДОСТОЙНЫЙ УРОВЕНЬ ОБЕСПЕЧЕННОСТИ РЕБЕНКА?

В Семейном кодексе РФ введено понятие определения размера алиментов в твердой денежной сумме, исходя из величины прожиточного минимума, установленной в соответствующем регионе по месту жительства ребенка. При изменении прожиточного минимума размер алиментов, установленный в твердой денежной сумме, подлежит соответствующей индексации судебным приставом-исполнителем, а также работодателем, которому направлен исполнительный документ.

В судебной практике достойным уровнем содержания ребенка отцом признается не менее половины соответствующей величины прожиточного минимума.

В случае, если отец лишается родительских прав и соответственно не вправе участвовать в обучении, воспитании, защите и развитии ребенка, в качестве компенсации матери судом размер алиментов может быть установлен и в большем размере вплоть до величины прожиточного минимума. У меня такие судебные примеры есть.

В случае, если отец стабильно и в достойном размере уплачивает алименты на содержание ребенка, то он может быть судом лишен родительских прав, при не исполнении надлежащим образом других обязанностей по обучению, воспитанию, развитию и защите своего ребенка. При этом алиментные обязательства за отцом сохраняются.

Хочу привлечь внимание матерей о необходимости установления отцовства в судебном порядке, если отец уклоняется от его установления в органах ЗАГС, поскольку в случае смерти отца это сделать будет гораздо сложнее.

К сожалению, вопросу установления отцовства некоторые женщины не уделяют должного внимания, в том числе по причине отсутствия реальной возможности получения алиментов. Такое отношение ошибочно, поскольку судебным приставом начисляется задолженность, в том числе исходя из среднероссийской заработной платы, и этот долг сохраняется и после достижения ребенком совершеннолетия. Такая задолженность по алиментам может повлечь приостановления действия водительского удостоверения, обращения взыскания на имущество отца, в том числе на автомобиль, квартиру.

Кроме того, установленное отцовство обеспечит право на пенсию по потере кормильца в случае смерти отца и признании его безвестно отсутствующим. Более того, это обеспечит право на наследование имущества от отца, даже если он будет лишен родительских прав.

При возникновении семейных проблем, в том числе о правах и обязанностях в отношении детей, очень важно выбрать наиболее эффективный способ защиты прав и законных интересов, и без квалифицированной юридической помощи не обойтись.

Лично я с презрением отношусь к мужчинам, уклоняющимся от исполнения отцовского долга и всегда готов прийти на помощь нашим замечательным женщинам, которые самоотверженно защищают своих детей.

**Алексей Зояркин,  
адвокат**

МУНИЦИПАЛЬНОЕ КАЗЕННОЕ УЧРЕЖДЕНИЕ АДМИНИСТРАЦИЯ МУНИЦИПАЛЬНОГО ОБРАЗОВАНИЯ «БИЧУРСКИЙ РАЙОН» РЕСПУБЛИКИ БУРЯТИЯ

ПОСТАНОВЛЕНИЕ № 7 от «15» марта 2017 г.

### «Об утверждении положения о муниципальном земельном контроле»

В соответствии с Земельным кодексом Российской Федерации, Федеральным законом от 06.10.2003 № 131-ФЗ «Об общих принципах организации местного самоуправления в Российской Федерации», Федеральным законом от 26.12.2008 № 294-ФЗ «О защите прав юридических лиц и индивидуальных предпринимателей при осуществлении государственного контроля (надзора) и муниципального контроля», постановлением Правительства Республики Бурятия от 29.12.2014 № 679 «Об утверждении Порядка осуществления муниципального земельного контроля на территории Республики Бурятия», Уставом муниципального образования «Бичурский район», МКУ Администрация Муниципального образования «Бичурский район» постановляет:

1. Утвердить Положение о порядке осуществления муниципального земельного контроля на территории Муниципального образования «Бичурский район».

2. Настоящее постановление вступает в силу со дня его официального опубликования в газете «Бичурский хлебороб».

**О. И. Федоров,**  
глава МО «Бичурский район»

Утверждено постановлением  
МКУ Администрация МО «Бичурский район»  
от «15» марта 2017 г. № 7

#### ПОЛОЖЕНИЕ О ПОРЯДКЕ ОСУЩЕСТВЛЕНИЯ МУНИЦИПАЛЬНОГО ЗЕМЕЛЬНОГО КОНТРОЛЯ НА ТЕРРИТОРИИ МО «БИЧУРСКИЙ РАЙОН»

1. Общие положения

1.1. Настоящее Положение разработано в соответствии с Земельным кодексом Российской Федерации, Федеральным законом от 06.10.2003 № 131-ФЗ «Об общих принципах организации местного самоуправления в Российской Федерации», Федеральным законом от 26.12.2008 № 294-ФЗ «О защите прав юридических лиц и индивидуальных предпринимателей при осуществлении государственного контроля (надзора) и муниципального контроля» (далее - Федеральный закон № 294-ФЗ), постановлением Правительства Республики Бурятия от 29.12.2014 № 679 «Об утверждении Порядка осуществления муниципального земельного контроля на территории Республики Бурятия» (далее — постановление № 679), Уставом муниципального образования «Бичурский район» — (далее — Муниципальное образование), устанавливает порядок организации и осуществления муниципального земельного контроля Муниципальным казенным учреждением администрация Муниципального образования «Бичурский район».

1.2. Под муниципальным земельным контролем понимается деятельность органов местного самоуправления по контролю за соблюдением органами государственной власти, органами местного самоуправления, юридическими лицами, индивидуальными предпринимателями, гражданами в отношении объектов земельных отношений требований законодательства Российской Федерации, законодательства Республики Бурятия, за нарушение которых законодательством Российской Федерации, законодательством Республики Бурятия предусмотрена административная и иная ответственность (далее — требования земельного законодательства).

1.3. Муниципальное казенное учреждение Администрация Муниципального образования «Бичурский район» осуществляет муниципальный земельный контроль в отношении расположенных на межселенной территории муниципального района объектов земельных отношений, а также в отношении объектов земельных отношений, расположенных в границах сельских поселений, входящих в состав Муниципального образования «Бичурский район».

1.4. Муниципальный земельный контроль в отношении объектов земельных отношений осуществляется Муниципальным казенным учреждением Администрация Муниципального образования «Бичурский район» (далее — орган муниципального земельного контроля).

1.5. Функциональные обязанности должностных лиц органами муниципального земельного контроля, уполномоченных на осуществление муниципального земельного контроля, устанавливаются их должностными инструкциями.

1.6. Должностные лица, уполномоченные на осуществление муниципального земельного контроля, в своей деятельности руководствуются Конституцией Российской Федерации, нормативными правовыми актами Российской Федерации, нормативными правовыми актами Республики Бурятия, нормативными правовыми актами органов местного самоуправления, должностными инструкциями.

1.7. Муниципальный земельный контроль осуществляется в соответствии с Земельным кодексом Российской Федерации, Федеральным законом от 06.10.2003 № 131-ФЗ «Об общих принципах организации местного самоуправления в Российской Федерации», Федеральным законом № 294-ФЗ, иным законодательством Российской Федерации, законодательством Республики Бурятия, постановлением № 679, Уставом муниципального образования «Бичурский район» и настоящим Положением.

2. Основные термины, используемые в настоящем Положении

2.1. Мероприятие по контролю — действия должностного лица или должностных лиц органа муниципального земельного контроля и привлекаемых в случае необходимости к проведению проверок экспертов, экспертных организаций по рассмотрению документов юридического лица, индивидуального предпринимателя, гражданина, по обследованию используемых указанными лицами земельных участков, по проведению их плановых (рейдовых) осмотров, обследований, а также по проведению экспертиз и расследований, направленных на установление причинно-следственной связи выявленного нарушения требований земельного законодательства с фактами причинения вреда.

2.2. Проверка — совокупность проводимых органом муниципального земельного контроля в отношении юридического лица, индивидуального предпринимателя, гражданина мероприятий по контролю для оценки соответствия осуществляемой им деятельности или действий (бездействия), требованиям земельного законодательства.

2.3. Экспертные организации — юридические лица, которые аккредитованы в соответствии с законодательством Российской Федерации об аккредитации в национальной системе аккредитации и привлекаются органом муниципального земельного контроля к проведению мероприятий по контролю. К экспертным организациям приравниваются индивидуальные предприниматели, которые аккредитованы в соответствии с законодательством Российской Федерации об аккредитации в национальной системе аккредитации и привлекаются органом муниципального земельного контроля к проведению мероприятий по контролю.

2.4. Эксперты — граждане, не являющиеся индивидуальными предпринимателями, имеющие специальные знания, опыт в соответствующей сфере и аттестованные в установленном Правительством Российской Федерации порядке в целях привлечения органами муниципального земельного контроля к проведению ме-

роприятий по контролю. К проведению мероприятий по контролю в отношении граждан могут привлекаться иные лица, обладающие специальными знаниями, опытом в соответствующей сфере.

2.5. В настоящем Положении понятие «объект земельных отношений» применяется в значении, установленном статьей 6 Земельного кодекса Российской Федерации.

3. Полномочия органа муниципального земельного контроля

3.1. К полномочиям органа муниципального земельного контроля относятся:

3.1.1. организация и осуществление муниципального земельного контроля на территории Муниципального образования;

3.1.2. разработка административного регламента осуществления муниципального земельного контроля и обеспечение его утверждения администрацией Муниципального образования;

3.1.3. выдача предписаний об устранении выявленных в ходе муниципального земельного контроля нарушений, с указанием сроков их устранения, о проведении мероприятий по обеспечению соблюдения требований земельного законодательства и осуществлению контроля за их исполнением;

3.1.4. обращение в установленном порядке в органы внутренних дел за содействием в предотвращении или пресечении действий, препятствующих осуществлению муниципального земельного контроля, а также в установлении лиц, виновных в нарушении земельного законодательства;

3.1.5. обеспечение направления копии акта проверки в орган государственного земельного надзора в случае выявления в ходе проведения проверки в рамках муниципального земельного контроля нарушений требований земельного законодательства, за которые законодательством Российской Федерации предусматривается административная и иная ответственность;

3.1.6. привлечение экспертов и экспертных организаций к проведению проверок соблюдения требований земельного законодательства;

3.1.7. осуществление иных полномочий, предусмотренных федеральными законами, законами Республики Бурятия, постановлением Правительства Республики Бурятия от 29.12.2014 № 679 «Об утверждении Порядка осуществления муниципального земельного контроля на территории Республики Бурятия», настоящим положением.

4. Права и обязанности должностных лиц, уполномоченных на осуществление муниципального земельного контроля

4.1. Должностные лица, уполномоченные на осуществление муниципального земельного контроля (далее — Должностные лица), имеют право:

4.1.1. осуществлять плановые и внеплановые проверки соблюдения требований земельного законодательства;

4.1.2. беспрепятственно (при предъявлении служебного удостоверения и копии распоряжения органа муниципального земельного контроля о назначении проверки) получать доступ на земельные участки и осматривать такие земельные участки для осуществления муниципального земельного контроля;

4.1.3. запрашивать и безвозмездно получать на основании запросов в письменной форме от органов государственной власти, органов местного самоуправления, юридических лиц, индивидуальных предпринимателей, граждан информацию и документы, необходимые для проведения проверок, в том числе документы о правах на земельные участки и расположенные на них объекты, а также сведения о лицах, использующих земельные участки, в отношении которых проводятся проверки, в части, относящейся к предмету проверки;

4.1.4. выдавать обязательные для исполнения предписания об устранении выявленных в результате проверок нарушений требований земельного законодательства, а также осуществлять контроль за исполнением указанных предписаний в установленные сроки;

4.1.5. составлять протоколы об административных правонарушениях при невыполнении в срок предписания об устранении выявленных в результате проверок нарушений земельного законодательства;

4.1.6. обращаться в органы внутренних дел за содействием в предотвращении или пресечении действий, препятствующих осуществлению муниципального земельного контроля, а также в установлении лиц, виновных в нарушении земельного законодательства;

4.1.7. привлекать экспертов и экспертные организации к проведению проверок соблюдения требований законодательства Российской Федерации и законодательства Республики Бурятия;

4.1.8. осуществлять плановые (рейдовые) осмотры, обследования объектов земельных отношений на основании плановых (рейдовых) заданий.

4.1.9. осуществлять иные права, предусмотренные федеральными законами, законами Республики Бурятия, постановлением Правительства Республики Бурятия от 29.12.2014 № 679 «Об утверждении Порядка осуществления муниципального земельного контроля на территории Республики Бурятия» и настоящим Положением.

4.2. Обязанности Должностных лиц:

4.2.1. своевременно и в полной мере исполнять предоставленные в соответствии с законодательством Российской Федерации полномочия по предупреждению, выявлению и пресечению нарушений требований земельного законодательства;

4.2.2. соблюдать законодательство Российской Федерации, законодательство Республики Бурятия, права и законные интересы юридического лица, индивидуального предпринимателя, гражданина, проверка которых проводится;

4.2.3. проводить проверку на основании распоряжения руководителя, заместителя руководителя органа муниципального земельного контроля о ее проведении в соответствии с ее назначением;

4.2.4. проводить проверку только во время исполнения служебных обязанностей, выездную проверку только при предъявлении служебных удостоверений, копии распоряжения руководителя, заместителя руководителя органа муниципального земельного контроля и в случае, предусмотренном частью 5 статьи 10 Федерального закона от 26.12.2008 № 294-ФЗ «О защите прав юридических лиц и индивидуальных предпринимателей при осуществлении государственного контроля (надзора) и муниципального контроля», копии документа о согласовании проведения проверки;

4.2.5. не препятствовать руководителю, иному должностному лицу или уполномоченному представителю юридического лица, индивидуальному предпринимателю, его уполномоченному представителю, гражданину, его уполномоченному представителю присутствовать при проведении проверки и давать разъяснения по вопросам, относящимся к предмету проверки;

4.2.6. предоставлять руководителю, иному должностному лицу или уполномоченному представителю юридического лица, индивидуальному предпринимателю, его уполномоченному представителю, гражданину, его уполномоченному представителю, присутствующим при проведении проверки, информацию и документы, относящиеся к предмету проверки;

4.2.7. знакомить руководителя, иного должностного лица или уполномоченного представителя юридического лица, индивидуального предпринимателя, его уполномоченного представителя с результатами проверки;

4.2.8. направлять гражданину акт проверки заказным почтовым отправлением с уведомлением о вручении или вручать акт проверки гражданину под роспись;

4.2.9. учитывать при определении мер, принимаемых по фактам выявленных нарушений, соответствие указанных мер тяжести нарушений, их потенциальной опасности для жизни, здоровья людей, для животных, растений, окружающей среды, объектов культурного наследия (памятников истории и культуры) народов Российской Федерации, безопасности государства, для возникновения чрезвычайных ситуаций природного и техногенного характера, а также не допускать необоснованное ограничение прав и законных интересов граждан, в том числе индивидуальных предпринимателей, юридических лиц;

4.2.10. доказывать обоснованность своих действий при их обжаловании юридическими лицами, индивидуальными предпринимателями, гражданами, в порядке, установленном законодательством Российской Федерации;

4.2.11. соблюдать сроки проведения проверки;

4.2.12. не требовать от юридического лица, индивидуального предпринимателя, гражданина документы и иные сведения, представление которых не предусмотрено законодательством Российской Федерации и постановлением Правительства Республики Бурятия от 29.12.2014 № 679 «Об утверждении Порядка осуществления муниципального земельного контроля на территории Республики Бурятия»;

4.2.13. перед началом проведения выездной проверки по просьбе руководителя, иного должностного лица или уполномоченного представителя юридического лица, индивидуального предпринимателя, его уполномоченного представителя, гражданина, его уполномоченного представителя ознакомить их с положениями административного регламента (при его наличии), в соответствии с которым проводится проверка;

4.2.14. обеспечивать в установленные сроки направление копии акта проверки в орган государственного земельного надзора в случае выявления в ходе проведения проверки в рамках муниципального земельного контроля нарушений требований земельного законодательства, за которые законодательством Российской Федерации предусматривается административная и иная ответственность;

4.2.15. осуществлять запись о проведенной проверке в журнале учета проверок в отношении юридических лиц, индивидуальных предпринимателей.

4.3. При проведении проверки Должностные лица не вправе:

4.3.1. проверять выполнение требований установленных федеральными законами, принимаемыми в соответствии с ними нормативными правовыми актами Республики Бурятия (далее — обязательные требования), если такие требования не относятся к полномочиям органа муниципального земельного контроля, от имени которого действуют эти Должностные лица;

4.3.2. проверять выполнение требований, установленных нормативными правовыми актами органов исполнительной власти СССР и РСФСР и не соответствующих законодательству Российской Федерации;

4.3.3. проверять выполнение требований земельного законодательства, установленных правовыми актами, не опубликованными в установленном действующим законодательством порядке;

4.3.4. осуществлять плановую или внеплановую выездную проверку в случае отсутствия при ее проведении руководителя, иного должностного лица или уполномоченного представителя юридического лица, индивидуального предпринимателя, его уполномоченного представителя, за исключением случая проведения такой проверки по основанию, предусмотренному пунктом 5.10.2 настоящего Порядка;

4.3.5. требовать представления документов, информации, если они не являются объектами проверки или не относятся к предмету проверки, а также изымать оригиналы таких документов;

4.3.6. распространять информацию, полученную в результате проведения проверки и составляющую государственную, коммерческую, служебную, иную охраняемую законом тайну, за исключением случаев, предусмотренных законодательством Российской Федерации;

4.3.7. превышать установленные сроки проведения проверки;

4.3.8. осуществлять выдачу юридическим лицам, индивидуальным предпринимателям, гражданам предписаний или предложений о проведении за их счет мероприятий по контролю.

5. Организация и проведение муниципального земельного контроля за соблюдением юридическими лицами и индивидуальными предпринимателями требований земельного законодательства

5.1. Плановые проверки проводятся в соответствии с ежегодными планами проведения плановых проверок по муниципальному земельному контролю.

5.2. Ежегодный план проведения плановых проверок разрабатывается органом муниципального земельного контроля в соответствии с его полномочиями.

5.3. Ежегодный план проведения плановых проверок разрабатывается в соответствии с Правилами подготовки органами государственного контроля (надзора) и органами муниципального контроля ежегодных планов проведения плановых проверок юридических лиц и индивидуальных предпринимателей, утвержденными постановлением Правительства Российской Федерации от 30.06.2010 № 489.

5.4. Ежегодный план проведения плановых проверок утверждается руководителем органа муниципального земельного контроля.

5.5. Утвержденный ежегодный план проведения плановых проверок доводится до сведения заинтересованных лиц посредством его размещения в сети Интернет на сайте органа муниципального земельного контроля, за исключением информации, свободное распространение которой запрещено или ограничено в соответствии с законодательством Российской Федерации.

5.6. В срок до 1 июня года, предшествующего году проведения плановых проверок, проект ежегодного плана проведения плановых проверок в отношении юридических лиц и индивидуальных предпринимателей направляется на рассмотрение в территориальные органы федеральных органов государственного земельного надзора.

Согласование проекта ежегодного плана проведения плановых проверок, осуществляется в соответствии с Правилами взаимодействия федеральных органов исполнительной власти, осуществляющих государственный земельный надзор, с органами, осуществляющими муниципальный земельный контроль, утвержденными постановлением Правительства Российской Федерации от 26.12.2014 № 1515.

5.7. В срок до 1 сентября года, предшествующего году проведения плановых проверок, проект ежегодного плана проведения плановых проверок в отношении юридических лиц и индивидуальных предпринимателей направляется на рассмотрение в органы

прокуратуры.

5.8. Орган муниципального земельного контроля рассматривает предложения органов прокуратуры и по итогам их рассмотрения направляет в органы прокуратуры в срок до 1 ноября года, предшествующего году проведения плановых проверок, утвержденные ежегодные планы проведения плановых проверок.

5.9. Плановые проверки проводятся не чаще чем один раз в три года.

5.10. Основанием для проведения внеплановой проверки является:

5.10.1. Истечение срока исполнения юридическим лицом, индивидуальным предпринимателем ранее выданного органом муниципального земельного контроля предписания об устранении выявленного нарушения требований земельного законодательства.

5.10.2. Поступление в орган муниципального земельного контроля обращений и заявлений граждан, индивидуальных предпринимателей, юридических лиц, информации от органов государственной власти, органов местного самоуправления, из средств массовой информации о следующих фактах:

а) возникновение угрозы причинения вреда жизни, здоровью граждан, вреда животным, растениям, окружающей среде, объектам культурного наследия (памятникам истории и культуры) народов Российской Федерации, безопасности государства, а также угрозы чрезвычайных ситуаций природного и техногенного характера;

б) причинение вреда жизни, здоровью граждан, вреда животным, растениям, окружающей среде, объектам культурного наследия (памятникам истории и культуры) народов Российской Федерации, безопасности государства, а также возникновение чрезвычайных ситуаций природного и техногенного характера;

в) нарушение прав потребителей (в случае обращения граждан, права которых нарушены).

5.11. Плановые и внеплановые проверки проводятся на основании распоряжения руководителя, заместителя руководителя органа муниципального земельного контроля о проведении проверки, которые оформляются в соответствии с Приказом Минэкономразвития России от 30.04.2009 № 141 «О реализации положений Федерального закона «О защите прав юридических лиц и индивидуальных предпринимателей при осуществлении государственного контроля (надзора) и муниципального контроля».

В распоряжении руководителя, заместителя руководителя органа муниципального земельного контроля о проведении проверки указываются сведения, предусмотренные частью 2 статьи 14 Федерального закона от 26.12.2008 № 294-ФЗ «О защите прав юридических лиц и индивидуальных предпринимателей при осуществлении государственного контроля (надзора) и муниципального контроля».

5.12. Внеплановая выездная проверка юридических лиц, индивидуальных предпринимателей проводится по основаниям, предусмотренным настоящим Положением, после согласования проведения такой проверки с органом прокуратуры по месту осуществления деятельности таких юридических лиц, индивидуальных предпринимателей, в соответствии с порядком, установленным Приказом Генпрокуратуры России от 27.03.2009 № 93 «О реализации Федерального закона от 26.12.2008 № 294-ФЗ «О защите прав юридических лиц и индивидуальных предпринимателей при осуществлении государственного контроля (надзора) и муниципального контроля».

5.13. Должностные лица не вправе осуществлять плановую или внеплановую выездную проверку в случае отсутствия при ее проведении руководителя, иного должностного лица или уполномоченного представителя юридического лица, индивидуального предпринимателя, его уполномоченного представителя, за исключением случая проведения такой проверки по основанию, предусмотренному подпунктом «б» подпункта 5.10.2 пункта 5.10 настоящего Положения.

5.14. По результатам проверки Должностными лицами, проводящими проверку, составляется акт проверки в двух экземплярах, в соответствии с типовой формой акта проверки, утвержденной приказом Минэкономразвития России от 30.04.2009 № 141 «О реализации положений Федерального закона «О защите прав юридических лиц и индивидуальных предпринимателей при осуществлении государственного контроля (надзора) и муниципального контроля».

5.15. В случае выявления в ходе проведения проверки в рамках осуществления муниципального земельного контроля нарушения требований земельного законодательства, за которое законодательством Российской Федерации предусмотрена административная и иная ответственность, в акте проверки указывается информация о наличии признаков выявленного нарушения. Должностные лица в течение 3 рабочих дней со дня составления акта проверки направляют копию указанного акта в структурное подразделение территориального органа федерального органа государственного земельного надзора по соответствующему муниципальному образованию (либо в случае отсутствия данного структурного подразделения — в территориальный орган федерального органа государственного земельного надзора), в соответствии с Правилами взаимодействия федеральных органов исполнительной власти, осуществляющих государственный земельный надзор, с органами, осуществляющими муниципальный земельный контроль, утвержденными постановлением Правительства Российской Федерации от 26.12.2014 № 1515.

5.16. Акт проверки оформляется непосредственно после ее завершения в двух экземплярах, один из которых с копиями приложений вручается руководителю, иному должностному лицу или уполномоченному представителю юридического лица, индивидуальному предпринимателю, его уполномоченному представителю под расписку об ознакомлении либо об отказе в ознакомлении с актом проверки. В случае отсутствия руководителя, иного должностного лица или уполномоченного представителя юридического лица, индивидуального предпринимателя, его уполномоченного представителя, а также в случае отказа проверяемого лица дать расписку об ознакомлении либо об отказе в ознакомлении с актом проверки акт направляется заказным почтовым отправлением с уведомлением о вручении, которое приобщается к экземпляру акта проверки, хранящемуся в деле органа муниципального земельного контроля. При наличии согласия проверяемого лица на осуществление взаимодействия в электронной форме в рамках муниципального земельного контроля акт проверки направляется в форме электронного документа, подписанного усиленной квалифицированной электронной подписью лица, составившего данный акт, руководителю, иному должностному лицу или уполномоченному представителю юридического лица, индивидуальному предпринимателю, его уполномоченному представителю.

5.17. В случае, если для проведения внеплановой выездной проверки требуется согласование ее проведения с органом прокуратуры, копия акта проверки направляется в орган прокуратуры, которым принято решение о согласовании проведения проверки, в течение пяти рабочих дней со дня составления акта проверки.

5.18. В случае выявления в ходе проведения проверки нарушения требований земельного законодательства Должностные лица в пределах полномочий, предусмотренных законодательством Российской Федерации, с актами проверки выдают предписания об устранении выявленных нарушений с указанием сроков их устранения и (или) о проведении мероприятий по предотвращению причинения вреда жизни, здоровью граждан, вреда животным, растениям, окружающей среде, объектам культурного наследия (памятникам истории и культуры) народов Российской Федерации, обеспечению безопасности государства, имуществу физических и юридических лиц, государственному или муниципальному имуществу, предупреждению возникновения чрезвычайных ситуаций природного и техногенного характера, а также других мероприятий, предусмотренных федеральными законами, а также обязаны принять меры по привлечению лиц, допустивших выявленные нарушения, к ответственности.

5.19. В случае невыполнения в срок предписания об устранении выявленных нарушений требований земельного законодательства Должностное лицо обеспечивает составление протокола об административном правонарушении в порядке проведения внеплановой проверки, и направляет его в порядке, установленном Кодексом Российской Федерации об административных правонарушениях, для рассмотрения дела об административном правонарушении.

В случае не устранения в установленный срок правообладателем земельного участка нарушений, указанных в предписании, орган муниципального земельного контроля, выдавший такое предписание, в срок не позднее тридцати дней со дня составления протокола об административном правонарушении при невыполнении в срок такого предписания информирует о его неисполнении с приложением соответствующих документов исполнительный орган государственной власти или орган местного самоуправления, предусмотренные статьей 39.2 Земельного кодекса Российской Федерации, в отношении земельных участков, находящихся в государственной или муниципальной собственности.

6. Организация и проведение муниципального земельного контроля за соблюдением гражданами требований земельного законодательства  
6.1. Муниципальный земельный контроль за соблюдением гражданами требований земельного законодательства осуществляется в форме проверок без разработки планов проведения проверок.

6.2. Проверки соблюдения требований земельного законодательства гражданами в отношении объектов земельных отношений проводятся на основании распоряжения руководителя, заместителя руководителя органа муниципального земельного контроля, которые оформляются в соответствии с типовой формой, являющейся приложением № 1 к настоящему Положению.

6.3. Основаниями для проведения проверок являются:

6.3.1. Поступление в орган муниципального земельного контроля обращений и заявлений граждан, юридических лиц, информации от органов государственной власти, органов местного самоуправления, из средств массовой информации о нарушениях требований земельного законодательства.

6.3.2. Выявление при проведении плановых (рейдовых) осмотров, обследований объектов земельных отношений признаков нарушений требований земельного законодательства.

Порядок оформления и содержание плановых (рейдовых) заданий и порядок оформления результатов плановых (рейдовых) осмотров, обследований устанавливаются нормативным правовым актом Администрации МО «Бичурский район».

6.4. Копия распоряжения о проведении проверки соблюдения требований земельного законодательства гражданином в отношении объектов земельных отношений направляется такому гражданину не менее чем за семь календарных дней до даты начала проведения проверки заказным почтовым отправлением с уведомлением о вручении либо вручается ему под роспись Должностными лицами.

Копия указанного распоряжения не направляется (не вручается) гражданину, если таким гражданином причинен или причиняется вред жизни, здоровью граждан, вред животным, растениям, окружающей среде, объектам культурного наследия (памятникам истории и культуры) народов Российской Федерации, безопасности государства, а также если возникли либо могут возникнуть чрезвычайные ситуации природного и техногенного характера.

Отсутствие гражданина, в адрес которого была направлена копия распоряжения о проведении проверки соблюдения им требований земельного законодательства в отношении объектов земельных отношений, не является основанием для не проведения такой проверки.

6.5. Проверка проводится в форме документарной проверки и (или) выездной проверки.

Срок проведения документарной или выездной проверки не может превышать 10 рабочих дней.

6.6. Предметом документарной проверки являются сведения, содержащиеся в документах, устанавливающих права и обязанности гражданина в отношении объекта земельных отношений, документы, связанные с исполнением гражданином требований земельного законодательства, исполнением предписаний органов муниципального земельного контроля.

Документарная проверка проводится по месту нахождения органа муниципального земельного контроля.

В процессе документарной проверки в первую очередь рассматриваются документы, имеющиеся в распоряжении органа муниципального земельного контроля, в том числе акты предыдущих проверок, материалы рассмотрения дел об административных правонарушениях и иные документы о результатах осуществленного в отношении гражданина муниципального земельного контроля.

В случае, если достоверность сведений, содержащихся в документах, имеющихся в распоряжении органа муниципального земельного контроля, вызывает обоснованные сомнения либо, если эти сведения не позволяют оценить исполнение гражданином требований земельного законодательства, орган муниципального земельного контроля направляет в адрес гражданина мотивированный запрос с требованием представить необходимые для рассмотрения в ходе документарной проверки документы и пояснения. К запросу прилагается заверенная печатью копия распоряжения о проведении проверки. В течение пяти рабочих дней со дня получения мотивированного запроса гражданин обязан представить в орган муниципального земельного контроля указанные в запросе документы и пояснения.

В случае, если в ходе документарной проверки выявлены ошибки и (или) противоречия в представленных гражданином документах либо несоответствие сведений, содержащихся в этих документах, сведениям, содержащимся в имеющихся у органа муниципального земельного контроля документах и (или) полученным в ходе осуществления муниципального земельного контроля, информация об этом направляется гражданину с требованием представить в течение десяти рабочих дней необходимые пояснения в письменной форме.

Граждане, представляющие в орган муниципального земельного контроля пояснения относительно выявленных ошибок и (или) противоречий в представленных документах либо относительно несоответствия указанных в абзаце пятом настоящего пункта сведений, вправе представить дополнительно в орган муниципального земельного контроля документы, подтверждающие достоверность ранее представленных документов.

Должностное лицо, которое проводит документарную проверку, обязано рассмотреть представленные гражданином, его уполномоченным представителем пояснения и документы, подтверждающие достоверность ранее представленных документов. В случае, если после рассмотрения представленных пояснений и документов либо при отсутствии пояснений орган муниципального земельного контроля установит признаки нарушения требований земельного законодательства, Должностные лица вправе провести выездную проверку.

При проведении документарной проверки орган муниципального земельного контроля не вправе требовать у граждан сведения и документы, не относящиеся к предмету документарной проверки, а также сведения и документы, которые могут быть получены этим органом от иных органов государственного контроля (надзора), органов муниципального контроля.

6.7. Предметом выездной проверки являются содержащиеся в документах гражданина сведения, а также состояние, использование гражданином объекта земельных отношений и принимаемые им меры по исполнению требований земельного законодательства.

6.8. Выездная проверка проводится по месту жительства гражданина и (или) месту нахождения объекта земельных отношений.

6.9. Выездная проверка проводится в случаях, если при документарной проверке не представляется возможным удостовериться в полноте и достоверности сведений, содержащихся в имеющихся у органа муниципального земельного контроля документах либо оценить соблюдение гражданином в отношении объекта земельных отношений требований земельного законодательства без проведения соответствующих мероприятий по контролю.

6.10. Выездная проверка начинается с предъявления служебного удостоверения Должностными лицами, обязательного ознакомления гражданина, его уполномоченного представителя с распоряжением (приказом) руководителя, заместителя руководителя органа муниципального земельного контроля о проведении выездной проверки и с полномочиями проводящих выездную проверку лиц.

Гражданин, его уполномоченный представитель представляют Должностным лицам, проводящим выездную проверку, возможность ознакомиться с документами, связанными с целями, задачами и предметом выездной проверки, по требованию указанных Должностных лиц представляют копии таких документов, а также обеспечивают доступ проводящих выездную проверку Должностных лиц и участвующих в выездной проверке экспертов, представителей экспертных организаций на проверяемый объект земельных отношений.

Выездные проверки проводятся при условии присутствия граждан и (или) его уполномоченного представителя, за исключением случая, если проверка проводится в связи с причинением гражданином вреда жизни, здоровью граждан, вреда животным, растениям, окружающей среде, объектам культурного наследия (памятникам истории и культуры) народов Российской Федерации, безопасности государства, а также угрозы чрезвычайных ситуаций природного и техногенного характера. В случае неявки гражданина или его уполномоченного представителя при условии его надлежащего уведомления органом муниципального земельного контроля о проведении проверки орган муниципального земельного контроля осуществляет проверку без его участия.

6.11. Гражданин, его уполномоченный представитель при проведении проверки имеет право:

- непосредственно присутствовать при проведении проверки, давать объяснения по вопросам, относящимся к предмету проверки;
- получать от органа муниципального земельного контроля, его Должностных лиц информацию, которая относится к предмету проверки и представлению которой предусмотрено настоящим Положением;
- знакомиться с результатами проверки и вносить в акт проверки информацию о своем ознакомлении с результатами проверки, о согласии или несогласии с ними, а также с отдельными действиями Должностных лиц;
- обжаловать действия (бездействие) Должностных лиц, повлекшие за собой нарушение прав гражданина при проведении проверки, в административном и (или) судебном порядке в соответствии с законодательством Российской Федерации.

6.12. По результатам проверки Должностным лицом составляется акт проверки, в соответствии с типовой формой, являющейся приложением № 2 к настоящему Положению.

6.13. Акт проверки оформляется в двух экземплярах в срок, не превышающий трех рабочих дней после завершения мероприятий по контролю. К указанному акту проверки прилагаются объяснения гражданина, на которого возлагается ответственность за нарушение требований законодательства Российской Федерации, законодательства Республики Бурятия (в случае наличия такого объяснения), предписания об устранении выявленных нарушений и иные связанные с результатами проверки документы или их копии.

Один экземпляр акта проверки с копиями приложений направляется гражданину заказным почтовым отправлением с уведомлением о вручении или вручается гражданину под роспись.

Гражданин в случае несогласия с фактами, выводами, предложениями, изложенными в акте проверки, либо с выданным предписанием об устранении выявленных нарушений в течение пятнадцати дней с даты получения акта проверки вправе представить в соответствующий орган муниципального земельного контроля в письменной форме возражения в отношении акта проверки и (или) выданного предписания об устранении выявленных нарушений в целом или их отдельных положений. При этом гражданин вправе приложить к таким возражениям документы, подтверждающие обоснованность таких возражений, или их заверенные копии.

6.14. В случае выявления при проведении проверки нарушений гражданином требований земельного законодательства Должностные лица, проводившие проверку, в пределах полномочий, предусмотренных действующим законодательством, обязаны:

- выдать предписание гражданину об устранении выявленных нарушений с указанием сроков их устранения;
- принять меры по контролю за устранением выявленных нарушений, их предупреждению.

6.15. В случае выявления в ходе проведения проверки в рамках осуществления муниципального земельного контроля нарушения требований земельного законодательства, за которое законодательством Российской Федерации предусмотрена административная и иная ответственность, в акте проверки указывается информация о наличии признаков выявленного нарушения. Должностные лица в течение 3 рабочих дней со дня составления акта проверки направляют копию указанного акта в структурное подразделение территориального органа федерального органа государственного земельного надзора по соответствующему муниципальному образованию (либо в случае отсутствия данного структурного подразделения — в территориальный орган федерального органа государственного земельного надзора), в соответствии с Правилами взаимодействия федеральных органов исполнительной власти, осуществляющих государственный земельный надзор, с органами, осуществляющими муниципальный земельный контроль, утвержденными постановлением Правительства Российской Федерации от 26.12.2014 № 1515.

6.16. В случае выявления в ходе проведения проверки нарушения требований земельного законодательства Должностные лица в пределах полномочий, предусмотренных законодательством Российской Федерации, с актами проверки выдают предписания об устранении выявленных нарушений с указанием сроков их устранения и (или) о проведении мероприятий по предотвращению причинения вреда жизни, здоровью граждан, вреда животным, растениям, окружающей среде, объектам культурного наследия (памятникам истории и культуры) народов Российской Федерации, обеспечению безопасности государства, предупреждению возникновения чрезвычайных ситуаций природного и техногенного характера, а также меры по привлечению лиц, допустивших выявленные нарушения, к ответственности.

6.17. В случае выявления по результатам плановых (рейдовых) осмотров, обследований невыполнения в срок предписания об устранении выявленных нарушений требований земельного законодательства Должностное лицо направляет руководителю, заместителю руководителя органа, уполномоченного на осуществление муниципального земельного контроля акт планового (рейдового) осмотра, обследования объектов земельных отношений для принятия решения о проведении проверки соблюдения требований земельного законодательства, по результатам которой по факту невыполнения в срок указанного предписания составляется протокол об административном правонарушении. Указанный протокол направляется в порядке, установленном Кодексом Российской Федерации об административных правонарушениях для рассмотрения дела об административном правонарушении.

В случае не устранения гражданином в установленный срок нарушений, указанных в предписании, орган муниципального земельного контроля, выдавший такое предписание, в срок не позднее тридцати дней со дня составления протокола об административном правонарушении при невыполнении в срок такого предписания информирует о его неисполнении с приложением соответствующих документов исполнительный орган государственной власти или орган местного самоуправления, предусмотренные статьей 39.2 Земельного кодекса Российской Федерации, в отношении земельных участков, находящихся в государственной или муниципальной собственности.

Приложение № 1  
к Положению о порядке осуществления муниципального земельного контроля

(наименование органа муниципального земельного контроля)  
**РАСПОРЯЖЕНИЕ органа муниципального земельного контроля**

о проведении \_\_\_\_\_ проверки

(документарная/выездной)  
физического лица  
от «\_\_» \_\_\_\_\_ г. № \_\_\_\_\_

1. Провести проверку в отношении \_\_\_\_\_

(фамилия, имя, отчество (последнее – при наличии))

2. Место жительства: \_\_\_\_\_

3. Назначить лицом(ми), уполномоченным(ми) на проведение проверки: \_\_\_\_\_

(фамилия, имя, отчество (последнее – при наличии), должность должностного лица (должностных лиц), уполномоченного(ых) на проведение проверки)

4. Привлечь к проведению проверки в качестве экспертов, представителей экспертных организаций следующих лиц: \_\_\_\_\_

(фамилия, имя, отчество (последнее – при наличии), должности привлекаемых к проведению проверки экспертов и (или) наименование экспертной организации с указанием реквизитов свидетельства об аккредитации и наименования органа по аккредитации, выдавшего свидетельство об аккредитации)

5. Установить, что:  
настоящая проверка проводится с целью: \_\_\_\_\_

\_\_\_\_\_

задачами настоящей проверки являются: \_\_\_\_\_

\_\_\_\_\_

6. Предметом настоящей проверки является (отметить нужное):  
соблюдение обязательных требований земельного законодательства;  
выполнение предписаний органов муниципального земельного контроля;  
проведение мероприятий:  
по предотвращению причинения вреда жизни, здоровью граждан, вреда животным, растениям, окружающей среде;  
по предупреждению возникновения чрезвычайных ситуаций природного и техногенного характера;  
по обеспечению безопасности государства;  
по ликвидации последствий причинения такого вреда.

7. Срок проведения проверки: \_\_\_\_\_

К проведению проверки приступить с «\_\_» \_\_\_\_\_ 201\_\_ г.

Проверку окончить не позднее «\_\_» \_\_\_\_\_ 201\_\_ г.

8. Правовые основания проведения проверки: \_\_\_\_\_

\_\_\_\_\_

(ссылка на положение нормативного правового акта, в соответствии с которым осуществляется проверка; ссылка на положения нормативных правовых актов, устанавливающих требования, которые являются предметом проверки)

9. В процессе проверки провести следующие мероприятия по контролю, необходимые для достижения целей и задач проведения проверки: \_\_\_\_\_

\_\_\_\_\_

(должность, фамилия, инициалы руководителя, заместителя руководителя органа муниципального земельного контроля, издавшего распоряжение (приказ) о проведении проверки)  
(подпись, заверенная печатью)

\_\_\_\_\_

(фамилия, имя, отчество (последнее – при наличии) и должность должностного лица, непосредственно подготовившего проект распоряжения (приказа), контактный телефон, электронный адрес (при наличии))

Приложение № 2  
к Положению о порядке осуществления муниципального земельного контроля

**АКТ ПРОВЕРКИ**  
№ \_\_\_\_\_

По адресу/адресам: \_\_\_\_\_ (место проведения проверки)

На основании: \_\_\_\_\_ (вид документа с указанием реквизитов (номер, дата))

\_\_\_\_\_ (фамилия, имя, отчество (последнее при наличии))

Дата и время проведения проверки: «\_\_» \_\_\_\_\_ 201\_\_ г. с \_\_\_\_\_ час. \_\_\_\_\_ мин. до \_\_\_\_\_ час. \_\_\_\_\_ мин.

Общая продолжительность проверки: \_\_\_\_\_ (рабочих дней/часов)

Акт составлен: \_\_\_\_\_ (наименование органа муниципального земельного контроля)

С копией распоряжения о проведении проверки ознакомлен(ы): (заполняется при проведении выездной проверки) \_\_\_\_\_

Лицо(а), проводившее проверку: \_\_\_\_\_ (фамилии, инициалы, подпись, дата, время)

\_\_\_\_\_ (фамилия, имя, отчество (последнее – при наличии), должность должностного лица (должностных лиц), проводившего(их) проверку; в случае привлечения к участию в проверке экспертов, экспертных организаций указываются фамилии, имена, отчества (последнее – при наличии), должности экспертов и/или наименования экспертных организаций с указанием реквизитов свидетельства об аккредитации и наименования органа по аккредитации, выдавшего свидетельство)

При проведении проверки присутствовали: \_\_\_\_\_

\_\_\_\_\_ (фамилия, имя, отчество (последнее – при наличии), гражданина, уполномоченного представителя гражданина, присутствовавших при проведении мероприятий по проверке)

В ходе проведения проверки:  
выявлены нарушения требований земельного законодательства (с указанием положений нормативных правовых актов: \_\_\_\_\_ (с указанием характера нарушений; лиц, допустивших нарушения))

выявлены факты невыполнения предписаний органа муниципального земельного контроля (с указанием реквизитов выданных предписаний): \_\_\_\_\_

нарушений не выявлено \_\_\_\_\_

Прилагаемые к акту документы: \_\_\_\_\_

Подписи лиц, проводивших проверку: \_\_\_\_\_

Копию акта со всеми приложениями получил(а): \_\_\_\_\_ (фамилия, имя, отчество (последнее – при наличии)) гражданина либо его уполномоченного представителя «\_\_» \_\_\_\_\_ 201\_\_ г.

\_\_\_\_\_ (подпись)

Пометка об отказе в получении акта проверки: \_\_\_\_\_ (подпись уполномоченного должностного лица (лиц), проводившего проверку)

## Приглашаем на диспансеризацию

**Уважаемые жители Бичурского района! Работа по диспансеризации определенных групп взрослого населения, начатая в 2013 году, продолжается. Напоминаем вам основные цели, задачи и порядок ее прохождения:**

Диспансеризация проводится абсолютно бесплатно. Вы можете пройти диспансеризацию в 2017 году, если вы родились: 1996, 1993, 1990, 1987, 1984, 1981, 1978, 1975, 1972, 1969, 1966, 1963, 1960, 1957, 1954, 1951, 1948, 1945, 1942, 1939, 1936, 1933, 1930, 1927, 1924, 1921, 1918, 1915 гг.

Диспансеризация проводится 1 раз в 3 года для:  
работающих граждан;  
неработающих граждан;  
обучающихся в образовательных учреждениях.

### ЦЕЛИ ДИСПАНСЕРИЗАЦИИ:

Раннее выявление хронических неинфекционных заболеваний, являющихся основной причиной инвалидности и преждевременной смертности населения Российской Федерации (далее — хронические неинфекционные заболевания), к которым относятся:

- болезни системы кровообращения и, в первую очередь, ишемическая болезнь сердца и цереброваскулярные заболевания;
- злокачественные новообразования;
- сахарный диабет;
- хронические болезни легких.

Указанные болезни обуславливают более 75% всей смертности населения нашей страны. Кроме того, диспансеризация направлена на выявление и коррекцию основных факторов риска развития указанных заболеваний, к которым относятся:

- повышенный уровень артериального давления;
- повышенный уровень холестерина в крови;
- повышенный уровень глюкозы в крови;
- курение табака;
- пагубное потребление алкоголя;
- нерациональное питание;
- низкая физическая активность;
- избыточная масса тела или ожирение;
- потребление наркотических средств и психотропных веществ без назначения врача.

Важной особенностью диспансеризации является не только раннее выявление хронических неинфекционных заболеваний и факторов риска их развития, но и проведение всем гражданам, имеющим указанные факторы риска, краткого профилактического консультирования, а также для лиц с высоким и очень высоким суммарным сердечно-сосудистым риском (риск смерти человека от сердечно-сосудистых заболеваний в ближайшие 10 лет) — индивидуального углубленного и группового углубленного (школа здоровья) профилактического консультирования. Такие активные профилактические вмешательства позволяют достаточно быстро и в значительной степени снизить вероятность развития у каждого конкретного человека опасных хронических неинфекционных заболеваний, а у лиц уже страдающих такими заболеваниями, значительно уменьшить тяжесть течения заболевания и частоту развития осложнений.

К сожалению, приходится отметить, что при проведении диспансеризации, медицинские работники постоянно сталкиваются с такими фактами как нежелание граждан проходить обследование. К сожалению, не все еще понимают, что здоровье каждого человека находится в его руках, что болезнь легче предупредить, чем лечить, что любое заболевание эффективнее лечить на ранних стадиях, что пройти диспансеризацию нужно для себя самого, а не для своего участкового врача, фельдшера или медсестры. Очень часто мы слышим: «Да не пойду я проходить вашу диспансеризацию!» или «Да некогда мне вам проходить обследование!». Должна подчеркнуть, что медицинские работники лечат больных, а профилактикой заболеваний должен заниматься каждый человек. Задача же медицины в профилактике: показать, рассказать, научить наше население правильно питаться, вести здоровый образ жизни, помочь отказаться от вредных привычек: курения и злоупотребления алкоголем.

Вот некоторые итоги проведенной диспансеризации взрослого населения Бичурского района в 2016 году:

Всего подлежало диспансеризации 3774 человека, осмотрено 3774, что составляет 100%. Из прошедших диспансеризацию граждан с 1 группой здоровья (это граждане, у которых не выявлены хронические инфекционные заболевания, отсутствуют факторы риска

развития таких заболеваний) — 1187 человек, 2 группой здоровья (это граждане, у которых не выявлены хронические инфекционные заболевания, но имеются факторы риска таких заболеваний и высокий (или очень) сердечно-сосудистый риск) — 978 человек, 3 группой здоровья (это граждане, имеющие заболевания, требующие установления диспансерного наблюдения или оказания специализированной, в том числе высокотехнологической, медицинской помощи) — 1609 человек. Цифры говорят сами за себя: лиц с 1 группой, т.е. относительно здоровых — 31,45%, а с 3 группой, т.е. с установленными диагнозами — 42,63%, со 2 группой, т.е. еще не имеющих заболевания, но в виду своего образа жизни, идущих к ним — 25,91%. Вывод: почти половина людей, прошедших диспансеризацию имеют хронические заболевания. Четвертая часть в скором времени их приобретет, если не пересмотрит собственное отношение к своему собственному здоровью.

Выявлено впервые лиц с заболеваниями различной этиологии — 755 (т.е. лица, которым диагноз был поставлен впервые). Из них с артериальной гипертензией — 100, ишемической болезнью сердца — 26, сахарным диабетом 2 типа — 12, злокачественных онкологических заболеваний — 1; подозрений на наличие заболеваний — 101.

Количество граждан, имеющих факторы риска развития хронических неинфекционных заболеваний: потребляют табак — 460 (12,19%), имеют повышенное АД — 76 (2,01%), избыточную массу тела — 838 (22,2%), ожирение — 626 (16,59%), а если избыточный вес и ожирение рассматривать вместе, то получается, что этот фактор риска имеют 1464 человека, что составляет 38,8%; дислипидемию (повышенный уровень холестерина) — 180 (4,77%), гипергликемию (повышенный уровень глюкозы), не учитывая тех, у кого есть сахарный диабет — 36 (0,96%), недостаточную физическую активность — 136 (3,6%), нерациональное питание — 108 (2,86%). Выявлено лиц, имеющих 2 и более факторов риска — 278 (7,37%), 4 и более — 41 (1,09%).

Все граждане, прошедшие диспансеризацию, получили краткие индивидуальные консультации по здоровому образу жизни на первом этапе, в рамках 2 этапа были проведены индивидуальные и групповые консультирования по выявленным факторам риска. Всего проведено углубленных индивидуальных консультирований — 2586, занятиями в Школах здоровья охвачено 982 человека. Лица со 2 группой здоровья, прошедшие индивидуальные консультирования, взяты на диспансерное наблюдение.

По итогам индивидуальных консультирований снизили вес — 19,38%, бросили курить — 3,7%, повысили физическую активность — 100% человек.

### ГДЕ И КОГДА МОЖНО ПРОЙТИ ДИСПАНСЕРИЗАЦИЮ?

Диспансеризацию можно пройти в районной поликлинике, врачебных амбулаториях или фельдшерско-акушерских пунктах по месту жительства по приглашению медицинских работников или самостоятельно. По вопросам прохождения диспансеризации обращайтесь к своему участковому врачу, фельдшеру или в кабинет медицинской профилактики районной поликлиники (кабинет № 311; телефон 42-0-29).

### Для прохождения диспансеризации при себе необходимо иметь:

- полис обязательного медицинского страхования;
- паспорт;
- амбулаторную карту;

### Как пройти диспансеризацию работающему человеку?

Согласно статье 24 Федерального закона Российской Федерации от 21 ноября 2011 г. № 323-ФЗ «Об основах охраны здоровья граждан в Российской Федерации» работодатели обязаны обеспечивать условия для прохождения работниками медицинских осмотров и диспансеризации, а также беспрепятственно отпускать работников для их прохождения.

### СКОЛЬКО ВРЕМЕНИ ЗАНИМАЕТ ПРОХОЖДЕНИЕ ДИСПАНСЕРИЗАЦИИ?

Прохождение обследования первого этапа диспансеризации, как правило, требует два визита. Первый визит занимает ориентировочно от 1 до 3 часов, при необходимости возможны дополнительные визиты (объем обследования значительно меняется в зависимости от вашего возраста). Последний визит проводится обычно через 6–12 дней (зависит от длительности времени необходимого для получения результатов исследований) к участковому врачу для заключительного осмотра и подведения итогов диспансеризации.

Если по результатам первого этапа диспансеризации у вас выявлено подозрение на наличие хронического неинфекционного заболевания или высокий и очень высокий суммарный сердечно-сосудистый риск, участковый врач сообщит вам об этом и направляет на второй этап диспансеризации, длительность прохождения которого зависит от объема необходимого вам дополнительного обследования.

### КАКАЯ ПОДГОТОВКА НУЖНА ДЛЯ ПРОХОЖДЕНИЯ ДИСПАНСЕРИЗАЦИИ?



— Для прохождения первого этапа диспансеризации желательно прийти в поликлинику утром, на голодный желудок, до выполнения каких-либо физических нагрузок, в том числе и утренней физической зарядки.

— Взять с собой утреннюю порцию мочи в объеме 100–150 мл. Перед сбором мочи обязательно следует сделать тщательный туалет половых органов. Для анализа нужно собрать среднюю порцию мочи (начать мочеиспускание, а затем через 2–3 секунды подставить контейнер для сбора анализа). Учитывая тот факт, что некоторые продукты (свекла, морковь) способны окрашивать мочу, их не следует употреблять в течение суток до забора материала. Также гражданам, которые принимают мочегонные препараты, по возможности следует прекратить их прием, поскольку эти препараты изменяют удельный вес, кислотность и количество выделяемой мочи. Желательно, чтобы проба мочи была сдана в лабораторию в течение 1,5 часов после ее сбора.

— Лицам в возрасте с 48 до 75 лет для исследования кала на скрытую кровь необходимо во избежание ложноположительных результатов в течение 3 суток перед диспансеризацией не есть мясную пищу, а также других продуктов, в состав которых входит значительное количество железа (яблоки, зеленый лук, сладкий болгарский перец, белая фасоль, шпинат), а также овощи, содержащие много таких ферментов, как каталаза и пероксидаза (огурцы, хрен, цветная капуста), исключить прием железосодержащих лекарственных препаратов, в том числе гематогена, отменить прием аскорбиновой кислоты, ацетилсалициловой кислоты (аспирина) и другие нестероидных противовоспалительных средств (таких как вольтарен, диклофенак и т.д.), отказаться от использования любых слабительных средств и клизм.

— Женщинам необходимо помнить, что забор мазков с шейки матки не проводится во время менструации, при проведении того или иного лечения инфекционно-воспалительных заболеваний органов малого таза, что для снижения вероятности получения ложных результатов анализа мазка необходимо исключить половые контакты в течение 2-х суток перед диспансеризацией, отменить любые вагинальные препараты, тампоны и спринцевания.

— Если вы в текущем или предшествующем году проходили медицинские исследования возьмите документы, подтверждающие это и покажите их медицинским работникам перед началом прохождения диспансеризации.

— Объем подготовки для прохождения второго этапа диспансеризации вам объяснит участковый врач.

Регулярное прохождение диспансеризации позволит вам в значительной степени уменьшить вероятность развития наиболее опасных заболеваний, являющихся основной причиной инвалидности и смертности населения нашей страны или выявить их на ранней стадии развития, когда их лечение наиболее эффективно.

Помните о том, что болезни легче предупредить, чем их лечить и о том, что каждый из нас ответственен за свое здоровье.

Приглашаем вас пройти диспансеризацию. Позаботьтесь о своем здоровье!

**Марина Симонова,**  
фельдшер кабинета медицинской профилактики  
ГБУЗ «Бичурская ЦРБ»

## Профилактика онкологических заболеваний

**В Республике Бурятия ежегодно регистрируется более 2,5 тыс. новых случаев злокачественных новообразований (ЗНО). За последние три года отмечен рост заболеваемости на 14,8%. Онкологические заболевания на сегодняшний день являются одной из основных причин смертности в мире, России, Бурятии.**

### ЧТО ПРИВОДИТ К ЗАБОЛЕВАНИЮ:

- 1) Хронический стресс, отрицательные эмоции, депрессия.
- 2) Курение — по данным ВОЗ, является причинным фактором 30% всех форм злокачественных опухолей у человека. Рак развивается почти у 90% курильщиков. Не менее опасно для здоровья и пассивное курение. Установлено, что пассивные курильщики за 1 час, находясь в помещении с курящим, поглощают 2,3 мг золы. Курение повышает частоту рака гортани, глотки, пищевода, мочевого пузыря и печени. У курящих отцов и матерей дети в 4 раза чаще болеют раком. Риск возникновения рака пищевода, желудка, толстой и прямой кишки увеличивается при сочетании алкоголя с курением более 10 сигарет в день.
- 3) Употребление алкоголя (особенно без еды) способствует возникновению рака полости рта, пищевода, желудка, толстой и прямой кишки. Алкоголь в больших дозах способствует возникновению цирроза и рака печени.
- 4) Американские ученые установили, что даже умеренное употребление пива может вызвать у женщин рак молочной железы.
- 5) Нарушение питания составляет 35% всех причин злокачественных опухолей. Чрезмерное употребление продуктов, содержащих большое количество насыщенных жирных кислот (сало, жирное мясо, мозги, жир, высококонцентрированное молоко, сливки, сливочное масло), увеличивает риск возникновения рака кишечника, молочной железы, поджелудочной и предстательной желез, яичников и прямой кишки. Механизм развития этих раков заключается в следующем: у людей, употребляющих большое количество жира изменяется микрофлора кишечника — увеличивается число анаэробных бактерий (кловидий). Избыток

желчи, образующийся при употреблении жирной пищи, служит субстратом образования клостридиями гормонов (эстрадиола, эстрона, токсиестрадиола), избыток которых становится причиной возникновения рака.

6) Ученые считают, что ограничение жира в рационе может замедлять развитие опухолевого процесса. К канцерогенам, способствующим возникновению рака, относятся: 3,4-бензопирен, нитрозосоединения, мышьяк, асбест, парафин, анилин, тяжелые металлы, полихлорвинил, азотистые иприты. Большую опасность представляет домашнее копчение мяса и рыбы с использованием копильных жидкостей, образующих 3,4-бензопирен.

7) Многократно жарить продукты в одном и том же жире опасно — многолетнее употребление таких жареных продуктов способствует возникновению рака. В киосках быстрого питания сейчас используют полиэтиленовую пленку. Эта пленка при нагревании в микроволновой печи выделяет страшный яд, являющийся мощным канцерогеном.

8) Никогда не употребляйте в пищу позеленевший картофель. Зеленая картошка содержит фитофтоксин — канцероген.

9) Овощи и фрукты содержат нитросоединения, которые сами по себе не опасны. Но при комнатной температуре идет реакция образования нитрозаминов — канцерогенов. При высокой и низкой температуре эта реакция затруднена. Поэтому, если вы готовите овощной суп, его нужно быстро охладить и поставить в холодильник, тогда реакция прекращается. Овощи и фрукты по этой же причине следует хранить в холодильнике.

10) Загрязнение окружающей среды. Сильные канцерогены обнаружены в выхлопных газах автомобилей. Швейцарский врач Блюмер выявил, что из 75 случаев смерти от рака 72 приходится на жителей, живущих рядом с автодорогой.

11) Недостаток витаминов усиливает действие канцерогенов. Поскольку канцерогены это в большинстве своем — окислители, а витамины — антиоксиданты.

12) Повышение калорийности пищи и как следствие — ожирение. У людей с ожирением замедлены обменные процессы, как



правило, плохо работает кишечник — все это способствует возникновению онкопроцесса. Ученые давно выявили, что у женщин страждо: ожирение + артериальная гипертензия + сахарный диабет резко возрастает риск рака молочной железы.

13) Аборты — грозят будущими опухолями не только первому потомству, но и через поколения.

14) Солнечное облучение в больших дозах снижает естественную противораковую защиту. У человека избыток солнца увеличивает частоту рака кожи и меланомы.

### ПРИЗНАКИ ОНКОЛОГИЧЕСКОГО ЗАБОЛЕВАНИЯ:

— **Необъяснимая потеря веса.** Необъяснимое снижение веса на 4–5 кг или больше, может быть первым признаком рака.

— **Повышение температуры (лихорадка).** Повышение температуры часто наблюдается при раке, но чаще всего происходит после того, как рак метастазировал.

— **Повышенная утомляемость (усталость).** Усталость — может быть важным признаком того, что опухоль растёт. Усталость может возникнуть рано при некоторых видах раковых заболеваний, например, при лейкомии.

— **Изменения кожных покровов.** Наряду с раком кожи, некоторые другие формы рака могут вызывать видимые изменения кожи в виде потемнения кожи (гиперпигментация), покраснения (желтуха), покраснения (эритемы), зуда и избыточного роста волос.

— **Боль.** Боль может являться ранним признаком нескольких опухолей, например, костей или яичка. Чаще всего боль из-за рака означает, что опухоль уже дала метастазы.

### СПЕЦИФИЧЕСКИЕ ПРИЗНАКИ ОНКОЛОГИЧЕСКОГО ЗАБОЛЕВАНИЯ:

Наряду с общими признаками, вы должны обращать внимание и на некоторые другие общие признаки, которые могут указывать на рак:

- **нарушения стула или функции мочевого пузыря;**
- **незаживающая рана или язва;**
- **белые пятна в ротовой полости, или белые пятна на языке;**
- **необычные кровотечения или выделения;**
- **уплотнение или уплотнение в груди или других частях тела;**
- **несварение желудка или затруднённое глотание;**

· изменения в бородавке, родинке или любые новые изменения кожи;  
· раздражающий длительный кашель или охриплость голоса.

При появлении этих признаков нужно немедленно обратиться к своему участковому врачу или фельдшеру. Профилактика онкологии снижает риск заболевания на 90%.

**Профилактика — это то, что позволяет себе может каждый.**

**Правила здорового образа жизни, которые помогут вам предотвратить онкологическое заболевание:**

### 1. Принципы профилактического (противоракового) питания:

- ограничение потребления алкоголя;
- ограничение потребления копченой пищи, в ней содержится значительное количество канцерогенов, нитритов (нитриты используются для подкрашивания колбасных изделий);
- уменьшение потребления красного мяса (до 2 раз в неделю) и жира, т.к. в жирах содержатся канцерогены;
- употребление растительной клетчатки, содержащейся в цельных зёрнах злаковых, овощах, фруктах.

**Продукты, обладающие профилактическим действием в отношении онкологических заболеваний:**

- Овощи, содержащие каротин (морковь, помидоры, редька и др.).
- Овощи, содержащие витамин «С» (цитрусовые, киви и др.).
- Капуста (брокколи, цветная, брюссельская).
- Цельные зёрна злаковых культур.
- Чеснок.

**2. Отказ от курения.** Научно доказано, что вдыхание табачного дыма увеличивает риск злокачественных опухолей.

**3. Регулярная физическая активность** предотвращает развитие многих видов рака. Всего 30 минут умеренных упражнений каждый день помогает снизить риск рака на 30–50%.

**4. Сбросьте лишний вес.** С ожирением связано около 14% случаев гибели от рака и более 3% новых случаев злокачественных опухолей ежегодно.

**5. Регулярно проходите профилактические осмотры и диспансеризацию.**

**Лекарство от рака — раннее выявление**  
В нашей стране сотни тысяч людей, благодаря своей бдительности и заботе о здоровье, вовремя

обратились за медицинской помощью и излечились от онкозаболевания, они живут рядом с нами и не считают себя больными.

**ПОМНИТЕ, ЧТО БОЛЕЗНЬ ЛЕГЧЕ ПРЕДУПРЕДИТЬ, ЧЕМ ЛЕЧИТЬ, необходимо только вовремя прийти к врачу.**

Ирина Брылева,  
зам. гл. врача ГБУЗ «Бичурская ЦРБ»  
по МОН

## Населению о туберкулезе

### ЧТО ТАКОЕ ТУБЕРКУЛЕЗ?

— Туберкулез (чахотка) — это инфекционное заболевание, вызываемое микобактерией туберкулеза, которую еще называют палочкой Коха по имени обнаружившего ее ученого. Туберкулез чаще всего поражает легкие, но может развиваться и в других органах.

**Заразиться может КАЖДЫЙ!**

### ЧТО СПОСОБСТВУЕТ РАЗВИТИЮ ТУБЕРКУЛЕЗА?

- Недостаточное и неправильное питание.
- Плохие бытовые условия.
- Стрессовые ситуации.
- Курение.
- ВИЧ/СПИД.
- Алкоголизм, наркомания, токсикомания.
- Хронические заболевания (легких, сахарный диабет, язвенная болезнь и другие заболевания).

### КАК ПЕРЕДАЕТСЯ ТУБЕРКУЛЕЗ?

— Чаще всего больные легочным туберкулезом являются источником инфекции. При кашле, чихании, разговоре больной туберкулезом распространяет капельки мокроты, содержащие возбудитель болезни. Можно заразиться, вдыхая воздух, в котором содержатся микобактерии туберкулеза. Даже однократное вдыхание туберкулезных бактерий может привести к развитию болезни. Чаще к туберкулезу приводит длительный и тесный контакт с больным. Наибольшему риску заражения подвержены члены семьи больного, сослуживцы и друзья.

### КАК ПРЕДУПРЕДИТЬ ТУБЕРКУЛЕЗ?

Обращайте внимание на свое самочувствие. Кашляющий человек вполне может оказаться больным туберкулезом, поэтому, если вы видите, что ваш родственник, сослуживец или знакомый долгое время кашляет, настаивайте на том, чтобы он обра-

тился к врачу.

Пыльные, непроветриваемые помещения благоприятствуют распространению туберкулезных бактерий.

Для профилактики заболевания как можно чаще проветривайте помещения.

### КАК ПРОЯВЛЯЕТСЯ ТУБЕРКУЛЕЗ?

- Основными признаками туберкулеза являются:
- Кашель в течение 3-х недель и более.
  - Потеря веса.
  - Периодическое повышение температуры тела.
  - Потливость по ночам.
  - Общее недомогание и слабость.
  - Боли в грудной клетке.
  - Потеря аппетита.
  - Кровохарканье.

Если вы обнаруживаете у себя эти симптомы, немедленно обратитесь к вашему участковому врачу, и он назначит необходимое обследование.

### КАК ВЫЛЕЧИТЬ ТУБЕРКУЛЕЗ?

- Туберкулез излечим!  
**Для того чтобы ИЗЛЕЧИТЬСЯ от туберкулеза, НЕОБХОДИМО:**
- Полностью пройти весь курс лечения под наблюдением врача. Лечение туберкулеза должно продолжаться шесть и более месяцев.
  - Принимать все назначенные врачом противотуберкулезные препараты и не допускать перерыв в лечении.
  - Большинство противотуберкулезных препаратов изготовлено в виде таблеток, принимаемых внутрь.
  - Своевременно выполнять все предписания врача, так как от этого зависит успех лечения.
  - Перерывы в лечении приводят к развитию устой-

## Методы выявления туберкулеза

Единственным методом, позволяющим своевременно выявить туберкулез органов дыхания у взрослых и подростков, является **флюорография**.



чивой к лекарствам формы туберкулеза, вылечить которую очень сложно, а иногда невозможно.

Туберкулез, как правило, развивается постепенно, подчас незаметно для больного, поэтому раннему выявлению туберкулеза придаётся большое значение.

С этой целью проводят массовое флюорографическое обследование населения (с 15-летнего возраста) и туберкулинодиагностику (постановка реакции Манту) всем здоровым детям и подросткам.

**Флюорографию нужно проходить не реже 1 раза в 2 года, а если человек страдает хроническими заболеваниями, то 1 раз в год, а при**

**необходимости и 2 раза в год.**  
**Туберкулиновую пробу надо проводить ежегодно,**

потому что, только сравнивая результаты предыдущих проб, можно отобрать группы лиц, имеющих риск заболеть туберкулезом и нуждающихся в углубленном обследовании.

Увеличение результата реакции Манту может быть первым сигналом заболевания туберкулезом.

**Поэтому в случае направления ребенка на консультацию к врачу-фтизиатру необходимо обратиться немедленно, не откладывая!**  
Туберкулез — тяжелое заболевание, его легче

предупредить, чем лечить.

**Разработан ряд профилактических мероприятий по борьбе с туберкулезом.**

Предупреждение туберкулеза начинается с детского возраста. Всем здоровым детям в роддоме, а также в возрасте 7 и 14 лет делают прививку от туберкулеза (БЦЖ). Вакцина БЦЖ создаёт иммунитет, повышает сопротивляемость организма к туберкулезу. **При заражении вакцинированные дети или вовсе не заболевают туберкулезом, или он протекает в легкой форме!**

Предупреждению туберкулеза способствует также и проведение профилактического лечения противотуберкулезными препаратами лиц, имеющих риск заболеть туберкулезом: находящиеся в контакте с больным туберкулезом; дети и подростки с впервые положительной реакцией Манту («вираж» туберкулиновых проб) и с нарастающим результатом туберкулиновых проб в динамике.

**В случае заражения противотуберкулезный препарат подавляет размножение микобактерий туберкулеза, попавших в организм здорового человека, и заболевание не развивается.**

Туберкулез — болезнь социальная, поэтому немаловажное значение имеет организация правильного питания, богатого витаминами и белковыми продуктами и здоровый образ жизни.

В заключение хотелось бы пожелать, чтобы каждый из нас задал себе вопрос: «А не являюсь ли я источником инфекции?». Помните, что ваше здоровье в ваших руках и только ваша активная позиция поможет победить туберкулез! Берегите себя и будьте здоровы!

Евгений Дугаржапов,  
врач-фтизиатр ГБУЗ «Бичурская ЦРБ»

## Профилактика клещевого энцефалита

**Клещевой энцефалит — опасное вирусное заболевание с поражением нервной системы.**

В 2015 году за медицинской помощью по поводу укуса клещей обратилось 4417 человек, в 2016 году в медицинские организации республики обратилось 3797 пострадавших.

За 2016 год по республике зарегистрировано 47 случаев заболевания клещевым энцефалитом, болезнью Лайма — 28, риккетсиозом — 14. В 2015 году в республике клещевым вирусным энцефалитом заболели 50 человек, из них 10 детей. Показатель заболеваемости увеличился в сравнении с 2014 годом в 1,5 раза и в 3,2 раза превысил среднероссийский.

**Бичурский район является эндемичным по клещевым инфекциям.** Ежегодно у нас в районе люди обращаются за медицинской помощью в результате укусов клещей. В 2016 году за медицинской помощью по поводу укусов клещей обратилось 97 человек (в 2015 году — 136 человек), в том числе с укусами лесных клещей 68 человек, луговых — 29, в том числе детей до 17 лет — 41, из них с укусами лесных клещей 29 детей.

За 2016 год в районе зарегистрирован 1 случай клещевого вирусного энцефалита.

Остается высокой активность природных очагов клещевого вирусного энцефалита. Результаты лабораторных исследований свидетельствуют о том, что в каждом 5–7 клеще, снятом с человека обнаружен вирус клещевого энцефалита.

**С конца весны до начала осени в России длится сезон активности клещей.** Встреча с ними как минимум неприятна, как максимум — опасна. Каждый год после укуса клеща около 3 тысяч россиян заболевают энцефалитом, 7–9 тысяч — клещевым боррелиозом. Активность клеща в нашей полосе длится с апреля по октябрь.

Пик активности приходится на май–июнь. Именно в эти месяцы есть наибольшая вероятность «подцепить» его в лесу.

### ГДЕ ВСТРЕЧА С КЛЕЩОМ НАИБОЛЕЕ ВЕРОЯТНА?

По данным энтомологов, клещ чаще всего живет в траве и в невысоких кустарниках. Выше 1 метра он, как правило, не забирается. Клещ любит заболоченные листовые местечки. Нападает насекомое очень просто. Оно сидит на листке травы или веточке, расставив лапки в разные стороны. Если вы задеваете веточку или лапку клеща — он точно зацепится за вас. Наиболее часто клещ атакует, когда человек садится на травянистую лужайку отдохнуть. Также клещ попадает к нам, цепляясь за обувь или низ брюк. Лучшая погода для клеща — это сухая, солнечная и теплая. Насекомое пассивно в холодные дни с заморозками или дождиком.

### КАК ЗАЩИТИТЬСЯ ОТ КЛЕЩА?

Самый простой и надежный способ защиты — превратить обычную одежду в защитную. воротник и манжеты должны быть застегнуты, рубашка заправлена в брюки, а брюки в сапоги. Но даже при хорошей заправке одежды уязвимым местом является шея и голова. При ношении капюшона или плотно завязанного

платка можно предохранить себя от попадания клещей на эти части тела. Края капюшона или платка заправляют под воротник.

Важную роль в противоклещевой профилактике играют самоосмотры и взаимосомотры. При осмотре следует особо обращать внимание на волосистые части тела, кожные складки, ушные раковины, подмышечные и паховые области. Желательно проводить такие осмотры каждые 1–2 часа.

Тщательный осмотр места стоянки (с использованием белой ткани или махрового полотенца). Для отпугивания клещей применяются различные химические препараты — репелленты. Их можно наносить на верхнюю часть защитной одежды, воротник и на обшлаги рукавов.

**В качестве специфической профилактики применяют вакцинацию, которая является самой надежной превентивной мерой.**

**Как проводится вакцинация?** Чтобы сформировать иммунитет к началу эпидемии, первую дозу вводят осенью, вторую зимой. В последующем прививка повторяется через каждые 3 года. В случае необходимости существует экстренная схема вакцинации: две инъекции с интервалом в 14 дней, применяется для невакцинированных лиц. Экстренно провакцинированные лица иммунизируются только на один сезон (иммунитет развивается через 2–3 недели), через 9–12 месяцев им ставится 3-я инъекция. **Сколько стоит вакцина?** Стоимость 1 дозы составляет 459 рублей.

### К КОМУ ОБРАТИТЬСЯ?

Обратиться в кабинет № 102 районной поликлиники для заключения договора об оплате, затем идем на прием к своему участковому терапевту. С допуском терапевта, добровольным согласием пациента, амбулаторной картой и чеком об оплате посещаем кабинет № 219 поликлиники. График работы кабинета: все рабочие дни, кроме пятницы с 10 до 14 час. (перерыв на обед с 12.00 по 13.00)

### ЧТО ДЕЛАТЬ, ЕСЛИ ВАС ВСЕ-ТАКИ УКУСИЛ КЛЕЩ?

Присосавшегося клеща нужно как можно скорее удалить. Чем раньше вы его достанете, тем ниже риск передачи опасных вирусов. Если заражение клещевым энцефалитом обычно происходит в первые же минуты после присасывания, то в случае с боррелиозом это происходит далеко не сразу.

Удалять клеща — задача непростая, требующая большой осторожности: важно не раздавить его тельце, не повредить ротовой аппарат, вытащить из кожи полностью. Делать это лучше специальным приспособлением (их, к сожалению, непросто найти в продаже), если такого нет — обычной ниткой, в самом крайнем случае маленьким пинцетом.

**КАПАТЬ НА КЛЕЩА МАСЛОМ, СПИРТОМ ИЛИ ЙОДОМ НЕЛЬЗЯ!** Даже если это заставит кровососа выбраться из ранки, торопиться он не станет и успеет выделить достаточно зараженной слюны. Причем из-за стресса слюны будет намного больше, а значит, повышается риск передачи инфекции. Нужно поступить следующим образом: осторожно поместить нитку между кожей и головой клеща (на самом деле никакой головы у него нет, а есть головотуловище), завязать узелок, концы поднять вверх, закрутить и медленно выкручивать нить в одну



сторону. Вытащив клеща, слегка надавите на него — если в том месте, каким он присасывался, видите три элемента, значит, клещ вышел целиком, и в ранке ничего не осталось. В любом случае место укуса нужно дезинфицировать. Когда клещ будет удален, его нужно поместить в коробочку или банку, положив туда смоченную в воде ватку или несколько травинок — это обеспечит влажность, которая нужна для того, чтобы кровосос остался жив. В лабораторию на анализ его желательно доставить живым. Если клещ поврежден или погиб, заверните его в тряпочку или марлю и положите в морозильную камеру, а в лабораторию везите в емкости со льдом — это сохранит в нем концентрацию возбудителя.

### ЗАЩИТИТЬСЯ НЕ УДАЛОСЬ. ЧТО ДЕЛАТЬ?

1. Немедленно обратитесь в лечебное учреждение для удаления клеща.
  2. Установите, заражен ли клещ каким-либо вирусом. Это можно сделать в филиале ФБУЗ «Центр гигиены и эпидемиологии в Республике Бурятия в Мухорши-бирском районе» с. Бичура, ул Советская, д. 38.
- Если стало известно, что клещ заражен, срочно обращайтесь к лечащему врачу для прохождения лечения. Чем раньше вы приступите к лечению болезни, тем больше вероятность благополучного исхода.

**Соблюдайте правила профилактики. Берегите себя и будьте здоровы!**

Виктор Серявин,  
врач-инфекционист ГБУЗ «Бичурская ЦРБ»



# Врач Кирилов

Юлия Николаевна

*Бескорыстие — это не жизнь. Это бытие, которое не принадлежит тебе.*

Афоризм

**Напомню, вкратце, суть статьи о Кирилове. В 1889 году по зову сердца Николай Васильевич едет «гасить» оспу в Бичурскую волость, село Бичуру. По пути он встречается с однокашником по МГУ А.П. Чеховым. Встреча их была не продолжительной, но имела большое значение для дальнейшей трудовой и научной деятельности Николая Васильевича. В Бичуре он встречает яростное сопротивление со стороны уставщиков; сход наиболее активных старообрядцев указывает Кирилову «на дверь». Врач продолжает свою врачебную практику. Лечит не только ссыльных, православных, но и тайком старообрядцев, их детей. Его обвиняют в ереси. Грядущий просвещенный двадцатый век в лице Кирилова столкнулся с организованной ортодоксальной силой в лице уставщиков. Проработав в такой обстановке три года, Кирилов уезжает...**

Статья вызвала живой интерес у наших читателей. Благодаря публикации «Бичурского хлебоборооба» на сайте: [www.bichura.ru](http://www.bichura.ru) отклики пришли из разных уголков нашей страны. И не просто отклики, но и интересные дополнения к статье. Петров Артём из Комсомольска-на-Амуре проследил судьбу Юлии Николаевны, дочери ученого. Он прислал короткую справку из библиографического сборника, посвященного востоковедам, покинувшим Россию в XIX-XX веке, — «Кирилова Ю.Н. родилась на Сахалине, дочь краеведа Н.В. Кирилова. Жила во Владивостоке, на Камчатке, занимаясь краеведением. В 1924 эмигрировала в Китай, где вышла замуж, но, разведясь, уехала в США, сотрудничала в газетах». Не ясной оставалась дальнейшая судьба Юлии Николаевны.

Продолжая поиски, просмотрел массу ссылок, и вот наткнулся на интервью доктора исторических наук А.А. Хисамутдинова ответственному редактору проекта «Русский Клуб в Шанхае» Михаилу Дроздову. Являясь известным специалистом по эмиграции русских в Китай и далее по всему миру, Амир Александрович, возможно, мог бы иметь какие-либо сведения о Юлии Николаевне. Мои надежды оправдались. Вот строки из его письма: «С удовольствием Вам помогу, так как волею судьбы у меня оказались остатки семейного архива Кириловых (!), который привез из США. КИРИЛОВА (в замужестве Grill), Юлия Николаевна (31 мая 1897, Маука, Сахалин — 15 дек 1976, Сан-Франциско). Дочь дальневосточного краеведа Н.В. Кирилова.

ПФР информирует

## С 15 марта в Бурятии сокращены сроки предоставления средств материнского капитала

**15 марта 2017 года вступило в силу Постановление Правительства РФ, согласно которому сокращены сроки выплаты средств материнского капитала. Получение средств материнского капитала теперь не будет превышать одного месяца и десяти дней с даты подачи заявления на распоряжение сертификатом.**

Если ранее на рассмотрение заявления о распоряжении средствами материнского капитала закон отводил месяц, и еще месяц на перечисление средств, то теперь срок перечисления средств сокращен с месяца до десяти дней.

Постановление Правительства также вносит изменения в перечень документов для распоряжения материнским капиталом. Теперь, если семья приняла решение направить его средства на улучшение жилищных условий, в качестве документа, который подтверждает право собственности на жилое помещение или земельный участок, органы ПФР принимают копию выписки из Единого государственного реестра прав (ЕГРП), а не свидетельство о государственной регистрации права собственности, как это было раньше.

Это нововведение связано с изменениями в федеральном законодательстве, по которым государственная регистрация возникновения и перехода прав на недвижимое имущество удостоверяется не свиде-

тельством о государственной регистрации права собственности, а выпиской из ЕГРП. Выдача свидетельств о государственной регистрации прав прекращена.

В этом году Программа поддержки семей с детьми празднует свое десятилетие. С 2007 года почти 78 тысяч семей Бурятии стали обладателями сертификата на материнский (семейный) капитал, только за 2016 год в Республике Бурятия выдано 7274 тыс. государственных сертификатов на материнский (семейный) капитал. Принято более 21 тыс. заявлений о распоряжении средствами по разным направлениям и перечислено более 4,4 млрд. рублей.

Напомним, для вступления в программу материнского капитала у жителей Бурятии есть еще два года: для получения права на материнский капитал необходимо, чтобы ребенок, который дает право на сертификат, родился или был усыновлен до 31 декабря 2018 года. При этом, как и раньше, само получение сертификата и распоряжение его средствами временем не ограничены. Средствами материнского капитала можно распорядиться по четырем направлениям: улучшение жилищных условий, оплата образовательных услуг для детей, формирование будущей пенсии мамы и оплата товаров и услуг для социальной адаптации и интеграции в общество детей-инвалидов.

Размер материнского капитала в 2017 году составляет 453 тыс. рублей.



Сан-Франциско сегодня

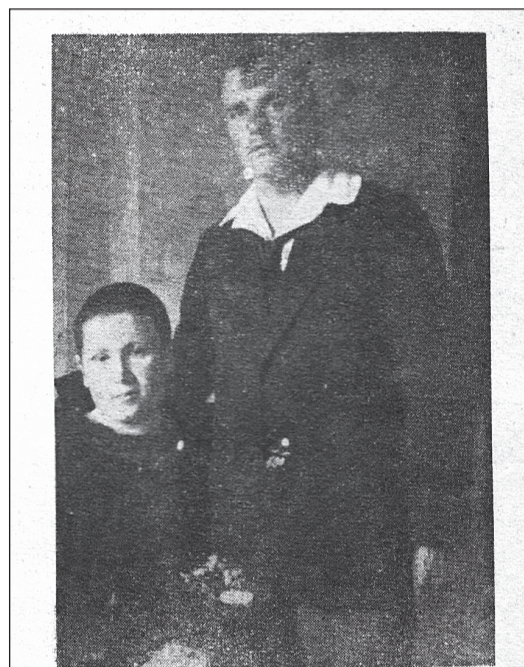
Жила во Владивостоке и на Камчатке, где занималась исследованиями. Эмигрировала в Китай (1924), где вышла замуж за П.Ю. Серого-Сырика. Разведясь с ним, вновь вышла замуж за американского солдата и уехала в США, где занималась литературной деятельностью, публиковала статьи в газетах «Новая заря» и др...». Здесь я сделаю пояснение: Петр Юлианович Серый-Сырик — русский офицер, японцев, журналист, окончил Восточный институт во Владивостоке (впоследствии Государственный дальневосточный университет). И далее: «По завещанию Юлии Николаевны ее прах был развеян из самолета над Сан-Франциско. Об этом мне рассказывала со всеми подробностями женщина, которая исполняла ее волю. Ветер был такой сильный, что часть праха вновь залетела в самолет! У нее не было детей и никаких близких...». Произошло это в 1976 году. Женщина, «исполнявшая её волю» — Елена Балашова, библиотекарь университета Сан-Франциско, которая и передала остатки архива Николая Васильевича А.А. Хисамутдинову. Это один из редчайших случаев, когда архив известного человека возвращается в Россию.

Я смотрю на спутниковую карту Сан-Франциско: город, почти миллионник, уютно прилепился к западному побережью Соединённых Штатов, по площади он нисколько не более нашей Бичуры. Где-то здесь частички праха дочери Николая Васильевича Кирилова. Поневолу задумываешься о тесноте нашего мира. Бичура — Дальний Восток — Сан-Франциско. В памяти людской нет расстояний. А мы, однако ж, вернемся к Николаю Васильевичу. Сегодня в моей утренней почте письмо из Иркутского областного архива, во вложении — рукопись Кирилова «Климат Забайкалья, преимущественно западной его части». Пожелтевшие тетрадные странички писаны при свече, размашистым почерком, испещрены метками, исправлениями, вставками. Углубляясь в написанный текст, понимаю, что открываю еще одну страницу многогранного творчества Николая Васильевича Кирилова. И об этом — в следующей статье.

Дмитрий Андронов,  
наш внешт. корр.



Юлия Николаевна, 70-е годы



Г-жа Юлия КИРИЛЛОВА, учительница на острове Беринг со своим супругом-Начальником Командорских островов в 1922 году.

## Около 1 млрд. рублей добровольных взносов перечислили жители Бурятии в рамках Программы государственного софинансирования пенсий

**Пенсионный фонд России по-прежнему остается администратором добровольных страховых взносов, уплачиваемых гражданами в рамках государственной программы. На территории республики она продолжает работать для более чем 83 тыс. жителей региона. По итогам 2016 года в счет своих будущих пенсий участники программы перечисли свыше 106 млн. рублей дополнительных страховых взносов.**

По условиям Программы государство ежегодно обеспечивает софинансирование дополнительных страховых взносов участников при уплате от 2000 до 12000 рублей. Программа действует 10 лет с года уплаты первого взноса. При этом закон позволяет участнику Программы в этот 10-летний период как приостановить уплату взносов, так и возобновить ее в удобный для него момент.

Напомним, что перечислить дополнительные страховые взносы участники программы могут самостоятельно через кредитные учреждения, либо через работодателя, подав соответствующее заявление в бухгалтерию. Порядок и реквизиты для уплаты дополнительных страховых взносов не изменились. Информацию о реквизитах, а также бланки платежных квитанций, необходимые для осуществления перечислений дополнительных страховых взносов, можно получить в управлениях ПФР по месту жительства либо сфор-

мировать на сайте [www.pfrf.ru](http://www.pfrf.ru) с помощью электронного сервиса «Сформировать платежный документ» в разделе «Электронные сервисы».

Также участники программы софинансирования пенсий могут самостоятельно контролировать формирование пенсионных накоплений в рамках Программы. Это без труда можно сделать через «Личный кабинет гражданина» на сайте ПФР или портале Госуслуг, получив выписку из индивидуального лицевого счета. В частности, в выписке отображается вся необходимая информация, включая совершенные платежи, поступившее государственное софинансирование и полученный от этих средств инвестиционный доход.

Важно отметить, что личные взносы в рамках Программы и средства государственного софинансирования входят в общую сумму пенсионных накоплений гражданина в системе обязательного пенсионного страхования, инвестируются управляющими компаниями и выплачиваются гражданину при выходе на пенсию. На сформированные средства распространяются права преимуществва.

Подробную информацию об участии в Программе государственного софинансирования пенсий можно получить в Центре консультирования Пенсионного фонда по телефону: 8-800-302-2-302 (для звонков из всех регионов России) и на сайте фонда.

# С юбилеем!



Уважаемый **Даши-Нима Цыренович Цырендондоков!** Поздравляем вас со значимой датой — 70-летием со дня рождения! Девять лет вы возглавляли районную газету «Бичурский хлебороб». Ваше редакторство пришлось на трудные девяностые и начало двухтысячных годов. Несмотря на финансовые трудности и сложные условия работы вы смогли не только сохранить издание, но и увеличить тираж, умело направлять коллектив на выполнение поставленных задач, отличаясь требовательностью во всех вопросах к себе и подчиненным, принципиальностью,

компетентностью, работоспособностью. Ваша активная жизненная позиция, неравнодушие к происходящему вокруг всегда вызывали и вызывают уважение и авторитет коллег, читателей, всех земляков.

Профессионализм, чувство долга и ответственность всегда были во главе вашей деятельности, направленной на развитие района, с которым волею судьбы несколько лет назад пришлось расстаться. Но связи с бичурской землей, с коллективом газеты не теряете, ведь здесь оставлена частица вашей беспокойной души и сердца.

Желаем вам благополучия, счастья, здоровья и оставаться таким же активным, творческим и позитивным человеком!

**Администрация,  
Совет депутатов  
МО «Бичурский район»**

25 марта **Даши-Нима Цыренович Цырендондоков** — бывший редактор газеты «Бичурский хлебороб» (1996–2005 гг.) отмечает 70-летний юбилей.

Уважаемый Даши-Нима Цыренович, в этот знаменательный день хотим от всего сердца поздравить вас с юбилеем! Большая часть вашей жизни прошла в Бичурском районе.

Многие годы вы трудились в Отделе внутренних дел, затем возглавляли местную прессу. Будучи редактором, постоянно работали над содержанием, дизайном газеты, повышением тиража, развитием материально-технической базы редакции. Мы знаем вас как хорошего организатора, мудрого руководителя и наставника, трудолюбивого, заботливого, но вместе с тем требовательного человека. Вас ценили и уважали за ответственное отношение к делу, жизнелюбие, доброжелательность и отзывчивость. Вы всегда помогали и продолжаете помогать тем, кто в этом нуждается. Находите нужные слова, чтобы поддержать человека, посочувствовать, вселить надежду, разъяснить, успокоить.

У вас искреннее любящее сердце, вместе с супругой Хандасу Будаевной вырастили прекрасных детей, помогаете воспитывать внуков. И сейчас продолжаете восхищать окружающих энергичностью и удивительной работоспособностью. Согреваете всех своим душевным теплом, заботой и участием. Спасибо вам за все! Здоровья вам, жизненной энергии, добра и понимания! С юбилеем!

**Коллектив редакции газеты  
«Бичурский хлебороб»**

## Отдел социальной защиты населения информирует

В связи с внесением изменений в Постановление Правительства РБ от 19.03.2008 г. № 118 (в ред. ППРБ № 17 от 18.01.2017 г.) изменен Порядок предоставления компенсации части родительской платы, взимаемой с родителей за присмотр и уход за ребенком в образовательных организациях, реализующих образовательную программу дошкольного образования в Республике Бурятия. С 1 января 2017 г. назначение компенсации осуществляется семьям, в которых среднедушевой доход родителей или законных представителей не выше 1,5 величины прожиточного минимума на душу населения.

Родителям или законным представителям, дети которых посещают государственные или муниципальные образовательные организации, компенсация назначается с месяца подачи заявления, а родителям, дети которых посещают негосударственные образовательные организации, компенсация назначается не более чем за шесть месяцев, предшествующих месяцу обращения. Получатели компенсации должны ежегодно проходить перерегистрацию (в течение календарного месяца, в котором подано заявление о предоставлении компенсации), предоставляя документы о доходах на каждого члена семьи.

Граждане, которые обратились до 01.01.2017 г. и уже получают данную компенсацию, продолжают ее получать по прежним основаниям.

Справки по тел.: 41-3-41, 41-3-64.

**Т. Перельгина,  
ведущий специалист ОСЗН по Бичурскому району**

Реклама, объявления

### ПОУ БИЧУРСКИЙ РСТК ДОСААФ РОССИИ РБ

В связи с празднованием 90-летия ДОСААФ России проводит срочный набор на курсы водителей категории В, С, со скидкой 20% от стоимости обучения.

Граждане, заключившие договор на обучение в срок с 27.02. по 01.04.2017 г., имеют возможность воспользоваться данной скидкой 20% от стоимости обучения.

Обучение и сдача экзамена возможна на автомобиле с автоматической коробкой передач (АКПП).

Обучение и сдача экзамена в ГИБДД на категорию «В» возможна с 17-летнего возраста.

Обучение производится по удобному вам графику, предусмотрена рассрочка по оплате.

**По всем вопросам обращаться: с. Бичура, ул. Гагарина, 28. Тел.: 42-3-58, 8-983-455-96-93.**

### ТОВАРЫ ПО ОПТОВЫМ ЦЕНАМ! НАШИ ЦЕНЫ ВСЕГДА НИЖЕ! с. Бичура, ул. Афанасьева, 72. Тел.: 8-924-754-52-51.

- Сахар: 50 кг — 2100 р. (1 кг. — 42 руб.)  
25 кг — 1125 р.  
10 кг — 450 р.
- Мука в/с: сумка 10 кг — 230 р.  
50 кг ГОСТ (ОАО «МЕЛЬНИК») — 1050 р.  
50 кг ГОСТ (ОАО «Ключев. элеватор») — 1050 р.
- Мука: 1 с. 50 кг ГОСТ (ОАО «МЕЛЬНИК») — 950 р.  
1 с. 50 кг. ГОСТ (ОАО «Топчихин. мелькомбинат») — 950 р.
- Мука ржаная 50 кг (ОАО «МЕЛЬНИК») — 810 р.
- Дрожжи «Саф-Левюр» 100 гр — 50 р.
- Тушёнка: в/с БМП — 115 р.  
«Слава» в/с — 100 р.
- Сайра: натур. с доб. масла (Приморский край) — 60 р.  
натур. (Приморский край) — 60 р.
- Масло «Светлица» подс. раф. дез.: 0.9 л — 70 р. шт.  
4.5 л — 350 р. шт.
- Чай: «НУРИ ВЫСОКОГОРНЫЙ» 250 гр. — 100 р.  
«НУРИ ВЫСОКОГОРНЫЙ» (пакетированный) 100 шт. — 140 р.  
«КАНДИ» (пакетированный) 100 шт. — 120 р.
- Крупы в ассортименте 10 кг — от 18 р./кг
- Рис «Разгуляй» сумка 5 кг — 205 р.
- Макароны: «Ракушки» 5 кг — 140 р.  
«Гребешки» 5 кг — 140 р.  
«Спиральки» 5 кг — 140 р.
- Корм для собак: Динго-Дог 10 кг — 320 р.  
«Эконом» Динго-Дог 7 кг — 200 р.  
5 кг У-У — 140 р.
- Крупка куриная 40 кг: ОАО «Мельник» — 520 р.  
ОАО «Алейка» — 660 р.
- Корм для цыплят «Солнышко»: 3 кг — 260 р.  
700 гр — 70 р.
- Кормосмесь гран. раст. происх.: 38 кг ОАО «РОСА» — 370 р.  
40 кг ОАО «МЕЛЬНИК» — 410 р.
- Комбикорм: для откорма свиней 40 кг «Мельник» — 500 р.  
негран. универс. «НЮТАГ» 25 кг — 440 р.
- Зерносмесь для с/х животных «Алгрейн» 33 кг — 440 р.
- Дроблёнка: 40 кг — 600 руб.  
гороховая 40 кг — 800 р.
- Пшеница 40 кг — 580 руб.
- Ячмень 50 кг — 700 р.
- Отруби 22 кг — 225 р.
- Овес 40 кг — 550 р.
- Подкормки для животных: «Рябушка» для птиц 2,5 кг — 155 р.
- Премикс концентрат «Рябушка» для птиц 500 гр — 60 р.
- Фелуец П2 для птиц порошок 1 кг — 110 р.
- Ракушка морская кальциевая подкормка 1 кг — 40 р.
- Мел кормовой 1 кг — 45 р.
- Соль «Лизуец» в таблетках по 4 кг — 50 р. шт.
- Премикс концентрат «Борька» для свиней и поросят 500 гр. — 50 р.

## Примите поздравления!

Нашу дорогую маму, бабушку, прабабушку **Марию Фёдоровну Иванову** поздравляем с юбилеем!

*Восемьдесят пять лет — не шутка,  
А солидный юбилей!  
Все тебя мы поздравляем!  
Дорогая наша, не болей.  
Ты живи всегда с надеждой,  
Веру тоже не теряй,  
Будь здоровой и счастливой,  
Никогда не унывай!*

**От сына Ивана и его большой семьи**



23 марта наша любимая жена, мама, бабушка **Любовь Викторовна Арсентьева** отмечает юбилейный день рождения! Желаем крепкого здоровья, семейного благополучия, вечной молодости и красоты!

*Милая, нежная, светлая, чистая,  
Пусть в этот день, когда ты родилась,  
Счастье тебе улыбнется лучистое,  
Бед и печалей минует напасть.  
Пусть никогда, никогда не кончается  
Вера твоя в наступленье весны,  
Пусть все мечты и надежды сбываются,  
Явью становятся сказки и сны!*

**Муж Александр, дети Николай, Татьяна и внук Женя**



23 марта наша любимая сестра, золовка, тётя **Любовь Викторовна Арсентьева** отмечает юбилейный день рождения. Примите, дорогая, наши сердечные поздравления и наилучшие пожелания.

*Тебя, родная, поздравляем  
С таким прекрасным, светлым днем  
Удачи, радости желаем,  
Благополучия во всем.*



*Желаем счастья необъятного,  
Здоровья крепкого навек  
И жизни долгой, и счастливой,  
Тебе, родной, наш человек!*

**Сестры Галина, Татьяна, невестка Наталья и их семьи**

25 марта нашей любимой жене, маме, бабушке **Клавдии Савельевне Ефимовой** исполняется 50 лет. От всей души поздравляем с юбилей и желаем тебе крепкого здоровья, счастья, благополучия.

*Спасибо, родная, что есть ты у нас,  
Что видим и слышим тебя каждый час,  
За добрую душу и теплое слово,  
За то, что не видели в жизни плохого,  
Спасибо тебе, наш родной человек!  
Желаем здоровья на долгий твой век!*

**Муж Пётр, дочери Оля, Юля, внуки Нелли, Андрей**

Поздравляем нашу дорогую **Наталью Никифоровну Уралёву** с 45-летием со дня рождения. Это очень добрый, отзывчивый и родной нам человек. Дай Бог тебе крепкого здоровья на долгие годы и побольше радости в жизни.

*Сегодня в славный день рождения,  
В твой адрес наши поздравления,  
Желаем света и тепла,  
Желаем мира и добра,  
Здоровья крепкого навек,  
Всего, чем счастлив человек.  
Пусть все доброе, светлое, лучшее  
Твоим спутником станет всегда,  
Пусть сбываются думы заветные,  
Пусть душа не болит никогда!*

**д. Абросим, д. Саша и его семья**



**ПРОДАЁТСЯ**

- Toyota «Corolla Fielder», 2003 г/в. ХТС. 8-914-832-00-00.
- ВАЗ-2106, 2004 г/в. 8-924-350-77-89.
- ВАЗ-2107 (инжектор). ХТС. 8-983-429-92-81.
- «Жигули-2106», 1997 г/в. 8-924-753-59-32.
- УАЗ-469, без документов, 110 тыс. руб. Пилорама «Тайга-1», 140 тыс. руб. Обмен на КРС. 8-924-772-63-24.
- УАЗ (таблетка, дизель). 42-4-98, 8-924-354-69-73.
- Трактор «Кубота» (Япония), 20,5 л.с., кун, фреза, косилка, грабли. 8-924-659-61-42.
- Трактор «Шифэн» SF-244, 2015 г/в. 8-983-338-50-05.
- Минитрактор «Шифэн-244», 4 WD, 2014 г/в, сенокосилка, грабли, ковш. ЗИЛ-157 (лесовоз), 1989 г/в. 8-950-395-40-35, 8-914-985-56-93.
- ЛУАЗ, 1989 г/в с лебёдкой. 8-924-452-67-68.
- Трёхкомнатная квартира 89,8 кв.м. с Билютай. Можно на вывоз. 150000 руб. 8-924-653-89-64.
- Трёхкомнатная квартира в двухквартирном доме, ухоженная, в центре Бичуры. 8-950-072-08-16, 41-7-02.
- Трёхкомнатная квартира в двухквартирном доме по ул. Юбилейная, 2а. 8-983-333-51-43, 8-914-838-66-98.
- Трёхкомнатная благоустроенная квартира в центре, 2 этаж. 8-902-167-64-80.
- Трёхкомнатная квартира в двухквартирном доме, огород. 650000 руб. 8-924-752-84-56.
- Трёхкомнатная благоустроенная квартира по ул. Хилокская. 8-924-392-02-79.
- Двухкомнатная квартира на втором этаже (благоустроенный дом) по ул. Советская, 77, с земельным участком. Недорого. 8-950-396-89-35.
- Однокомнатная благоустроенная квартира. 8-924-751-45-25.
- Однокомнатная квартира в четырёхквартирном доме с участком по ул. Петрова, 101-2. 8-902-167-32-58.
- Комната в Улан-Удэ. 8-914-983-02-84.
- Дом 8х9, мебель, постройки, огород, сад. 8-950-397-75-92.
- Дом в центре. 8-924-659-95-25.
- Дом 6х7, огород 60 соток. Все постройки. 8-924-776-80-63.
- Дом 10х6,5 в центре Бичуры. 8-964-414-00-61.
- Недостроенный дом с мансардой 8х9, участок 15 соток. 8-924-775-88-48.
- Дом 6х7 на вывоз, недорого. 8-924-350-18-86.
- Земля 30 соток, рядом центр. 8-950-386-37-07.
- Подсвинок 9 месяцев. 8-924-754-92-44.
- Свинка 9 месяцев. 8-924-356-60-29.
- Свинки 8 месяцев. 8-914-849-33-20.
- Подсвинки. 8-950-383-89-77.
- Подсвинки. Свинки. 8-924-353-75-30.
- Поросята 3 месяца. 8-924-351-90-69.
- Поросята 2,5 и 3 месяца. 8-914-845-45-62.
- Козы. 8-983-455-63-04.
- Цыплята бройлеров «Хаббард» десятидневные 180 руб., цыплята яйценосных пород «Ломан-Браун», «Доминант». 41-0-84, 8-924-397-56-07.
- Мясо свинина. 8-950-384-15-32.
- Сало свежее. 8-950-385-72-14.
- Сено. 8-924-354-61-06.
- Сено с сеновала. 8-983-428-64-37.
- Дрова. Сало. 8-950-388-50-07.
- Дрова. 8-924-775-56-83.
- СРЕЗКИ. ОПИЛКИ. 8-950-119-62-29.
- Две тракторные телеги. Цена 50 и 30 тыс. руб. 8-914-485-85-24.
- Конные грабли, ходок, телега, барсучье мясо, жир. 8-924-779-93-97.
- Ёмкости под воду железные 3-кубовые — 2 шт., сенокосилка нового образца, сруб 4х4 из бруса под ключ (в связи с переездом). Срочно. Недорого. 8-914-516-95-28.
- Известь комовая. 8-924-350-72-85, 58-3-07.
- Холодильная витрина «Горка» 200 л. Морозильная витрина 80 л. Недорого. 8-951-625-34-51.
- Два кресла б/у в хорошем состоянии. 8-951-623-94-99.
- Ружьё гладкоствольное помповое, 16 кал. 8-951-623-94-99.

**М-н «ФЭМИЛИ»**

**В последние выходные марта (24, 25, 26) финальная СЕЗОННАЯ распродажа! Скидки до 50%!!!**

В магазине **«МЕБЕЛЬ»** возле АЗС поступление корпусной мебели по низким ценам. Кухни от 7760 руб., прихожие от 1960 руб., кровати от 5280 руб., комоды от 2650 руб., гостиные от 6140 руб., также объявляется скидка 50% на некоторые товары.

**СОЛОМА. СЕНО. Доставка.**  
**8-950-386-80-18.**

**СОЛОМА** пшеничная кормовая (зелёная) и сухая. **СЕНО** (рулон – 3000 руб.). **ДОСТАВКА. 8-950-399-88-22.**

**В НАЛИЧИИ:** кирпичи, теплицы, поликарбонат, парники, укрывной материал, наборы для рассады, грунт.  
*«Хозяин» — цены всегда ниже!*

**СРОЧНО** КамАЗ-5511 (самосвал), 10 тонн. **ОТС. 8-950-384-76-66.**

**Сено в рулонах с доставкой.**  
**8-924-655-85-40.**

**СЕНО В РУЛОНАХ с доставкой.**  
**8-914-057-46-61, 8-902-455-69-29.**

**Двухкомнатная благоустроенная квартира с участком по ул. Мира, 14. Фото на Авито № 919777912. Цена 500 тыс. руб. 8-924-757-23-65.**

Дом 8х12: г. Улан-Удэ, Поселье, ДНТ «Беркут», электричество, вода, санузел, стеклопакеты, отопление. 10 соток. Остановка рядом, 33 маршрут. 800 тыс. руб. Торг.  
**8-914-479-93-90.**

В магазине **«ДЕТСКИЙ МИР»** большое поступление курток, шапок, демисезонной обуви. Цены вас приятно удивят. **Мы находимся на центральном рынке с. Бичура, магазин «Детский мир», ТЦ «Камелия» бутик № 19.**

**Техно. Бит**  
(магазин+сервисный центр)

**РЕМОНТ** компьютеров, ноутбуков, планшетов, телевизоров, телефонов. **Гарантия!!!**

**В ПРОДАЖЕ:** компьютеры, ноутбуки, телевизоры, антенны, смартфоны, планшеты и другая цифровая техника **ПО НИЗКИМ ЦЕНАМ!!!** Возможна рассрочка.

**ТЦ «Лимон», 3 этаж.**  
**8-924-757-27-32.**

**КУПЛЮ**

- ЛУАЗ или «Запорожец» на ходу. 8-914-981-22-02.
- Трактор ДТ-75. 8-914-053-12-70.
- Прицеп к легковой машине. 8-950-386-14-10.
- Документы на ГАЗ-66. 8-914-987-37-05.
- Земельные паи колхозов «Рассвет» и «XXI партсъезда». 8-914-052-55-24, 8-951-627-84-32.
- Ёмкость под канализацию в Бичуре 6-8 м³. 8-983-430-71-10.
- Чёрный металл и кузова авто. 8-951-623-55-79.
- Сломанные ж/к телевизоры. 40-89-34.
- **ЗАКУПАЕМ КРС, КОНЕЙ. 8-950-380-53-63, 8-924-397-99-52.**
- КРС, коней. 8-924-452-21-48.
- КРС, лошадей, телят. 8-914-847-72-23.
- КРС, лошадей, телят. 8-924-459-47-23.
- КРС, коней. 8-924-654-20-98, 8-914-842-20-08.
- КРС. 8-924-753-11-67, 8-924-751-00-13.
- КРС, коней. **ДОРОГО. 8-902-562-93-85.**

**Кедровый орех. Выезд на дом.**  
**706-166, 8-924-556-05-99.**

**Орех. Дорого.**  
**8-924-555-00-07.**

**Закупаем кедровый орех. Дробим шишку БЕСПЛАТНО.**  
ул. Советская, 110 (бывший хлебозавод).  
**8-914-638-37-40, 8-924-399-99-08.**

**ОРЕХ. ДРОБИМ ШИШКУ.**  
**8-924-771-15-19.**

**ЗАКУПАЕМ КЕДРОВЫЙ ОРЕХ.**  
**УЛ. ТЕЛЬМАНА, 7.**  
**644-288.**

Картофель. Мясо говядина. Меняем на продукты.  
**8-924-453-23-33.**

**СДАЁТСЯ**

- Двухкомнатная благоустроенная квартира с мебелью в Улан-Удэ (Ключевская, напротив Технологического университета). 8-950-395-68-93, 8-924-753-70-12.

**СНИМУ**

- Дом. 8-950-127-18-01.

**МЕНЯЮ**

**МЕНЯЕМ** муку, кормосмесь, сахар, фрукты, рыбу, на картофель.  
**8-924-650-30-52.**

**РАБОТА**

- Требуется бригада в лес. 8-924-658-30-90.

Требуется водители с категорией «В». ИП «Фурманов А.А.». 41-4-21.

**УСЛУГИ**

- Удобрение для огорода. Бесплатно. 8-983-426-95-55.
- Строительство. Внутренняя, наружная отделка. Сантехника. Электрика. 42-4-65, 8-983-424-27-50.
- Кран-эвакуатор. 8-924-755-35-79.
- Грузоперевозки до Улан-Удэ и по району (3,5 тонны). 8-924-771-15-19.
- Грузоперевозки до 15 тонн (60 м³). 8-929-474-27-05.
- Грузоперевозки до 6 тонн Бичура-Улан-Удэ. 8-914-639-38-60.
- Грузоперевозки. 8-950-388-50-07.
- Кузовные работы. 8-983-534-21-19.

**ТЕХОСМОТР**

от 400 рублей, оформление страховки «ОСАГО», ремонт подвески и кузовной ремонт.  
**ул. Комсомольская, 2.**

**АВТОСТРАХОВАНИЕ** от компании «Росэнерго». Официальное представительство. Райадминистрация, каб. 208 «а» и ТК «Камелия» (за аптекой). Полисы в наличии. Электронные полисы. Постоянным клиентам скидки.  
**61-62-33.**

**Ремонт телевизоров, компьютеров, ноутбуков, планшетов. Выезд на дом. Гарантия!**  
**40-89-34, 8-902-535-89-34.**

**Автомойка возле АЗС** возобновила свою работу. Работаем для вас с 9.00–20.00 ч.

**Помол зерна, сена, черёмухи.**  
**8-924-350-77-89.**

**МАРШРУТНОЕ ТАКСИ**

Бичура – Улан-Удэ  
ИП «Фурманов А.А.» (от дома).  
Время отправления: 5-00 часов из Бичуры, из Улан-Удэ согласно расписанию со старого автовокзала.  
Тел.: 8-924-652-52-14.

**ООО «БУРВОД». Бурение скважин. Во всех районах Бурятии. Договор. Гарантия.**  
8(3012)22-54-01, 40-13-74, 22-52-12, 30-70-00.

**ТАКСИ ДЛЯ ВАС**

**Телефон диспетчера:**  
**707-222**  
**8-924-451-23-44**

**ТАКСИ**

по Бичуре и району  
**«Бичурское»**  
*Удобно, недорого, круглосуточно.*  
Тел. диспетчера: 8-924-456-36-66.  
Требуется водитель с категорией «В», «Д». ИП «Фурманов А.А.»

**ИНОЕ**

- Военный билет, выданный на имя Бибикова Андрея Витальевича, считать недействительным.
- Отдадим котят от сиамской кошки, белого и серого цвета. Тел.: 8-983-421-92-50.

**Уважаемые жители и гости Бичурского района!**

**1 апреля в 10.00 часов** приглашаем вас на районные соревнования по подлёдному лову «Алтачейская рыбалка», которые пройдут в МО СП «Петропавловское», с. Алтачей на первой плотине.

В программе мероприятия: спортивная рыбалка, культурная программа, состязания по перетягиванию каната, по скоростному бурению и т.д.

Справки по положению по тел.: 8-996-936-29-52, Крылова Людмила Олеговна.

Приглашаем, приезжайте!

**Оргкомитет.**

**Автошкола «ИМПЕРИЯ ДОРОГ»**

Объявляет набор на курсы по подготовке водителей категории «В».

Гибкий график обучения. Возможна рассрочка.

Также возможна сдача (пересдача) экзамена ГИБДД учащимися других школ.

**Ждем вас по адресу:** с. Бичура, ул. Типографская, 1. **Тел: 400-664; 8-950-382-68-49; 8-902-535-06-64.**

**ПРЕДОСТАВЛЯЕМ УСЛУГИ ПО РЕГИСТРАЦИИ НА ПОРТАЛЕ ГОСУДАРСТВЕННЫХ УСЛУГ:**

- Запись на очередь в ГИБДД при регистрации транспортных средств, помощь при оформлении договоров купли-продажи т/с.
- Получение и замена водительского удостоверения.
- Помощь при оплате госпошлин и штрафов через портал (при оплате через портал скидка 30%).

Коллектив детского сада «Огонёк» выражает глубокое соболезнование воспитателю Григорьевой Надежде Георгиевне, родным и близким по поводу смерти отца  
**Григорьева**  
**Георгия Евдокимовича.**

В ПРОГРАММЕ ВОЗМОЖНЫ ИЗМЕНЕНИЯ ПО НЕЗАВИСИЩИМ ОТ РЕДАКЦИИ ПРИЧИНАМ!

### ПОНЕДЕЛЬНИК

27 марта

**ПЕРВЫЙ**

06.00 Доброе утро  
10.00, 13.00, 15.00, 16.00, 02.00, 04.00 Новости  
10.10 Контрольная закупка  
10.40 Женский журнал  
10.50 Жить здорово! (12+)  
11.55 Модный приговор  
13.15, 04.45 Наедине со всеми (16+)  
14.20, 16.15 Время покажет (16+)  
17.00 Мужское / Женское (16+)  
18.00 «Давай поженимся!» (16+)  
19.00 Первая Студия (16+)  
21.00 Пусть говорят (16+)  
22.00 Время  
22.30 «Мата Хари» (16+)  
00.25 «Вечерний Ургант» (16+)  
01.00 Познер (16+)  
02.15, 04.05 «Последнее танго в Париже» (18+)

### РОССИЯ

06.00, 10.15 Утро России  
10.00, 12.00, 15.00, 18.00, 21.00 Вести  
10.55 О самом главном (12+)  
12.40, 15.40, 18.20, 21.45 Местное время. Вести-Бурятия  
12.55 «Склифосовский» (12+)  
15.55 «Тайны следствия» (12+)  
18.40 Прямой эфир (16+)  
19.50 60 Минут (12+)  
22.00 «Две жизни» (12+)  
00.45 Спец. корреспондент (16+)  
03.15 «Сонька Золотая ручка» (16+)

**НТВ**

06.00, 07.05 «Дорожный патруль» (16+)  
07.00, 11.00, 14.00, 17.00, 20.00 Сегодня  
08.00 Деловое утро НТВ (12+)  
10.00 «Мухтар. Новый след» (16+)  
11.20 «Лесник» (16+)  
13.00 «Суд присяжных» (16+)  
14.25, 19.35 Обзор. ЧП  
15.00 Место встречи (16+)  
17.30 «Улицы разбитых фонарей» (16+)  
18.30 Говорим и показываем (16+)  
20.40 «Свидетели» (16+)  
22.30 «Выжить любой ценой» (16+)  
00.35 Итоги дня  
01.05 «Демоны» (16+)  
03.05 Еда без правил  
04.05 «Час Волкова» (16+)

### ВТОРНИК

28 марта

**ПЕРВЫЙ**

06.00 Доброе утро  
10.00, 13.00, 15.00, 16.00, 04.00 Новости  
10.10, 05.10 Контрольная закупка  
10.40 Женский журнал  
10.50 Жить здорово! (12+)  
11.55 Модный приговор  
13.15 Наедине со всеми (16+)  
14.20, 16.15 Время покажет (16+)  
17.00 Мужское / Женское (16+)  
18.00 «Давай поженимся!» (16+)  
19.00 Первая Студия (16+)  
21.00 Пусть говорят (16+)  
22.00 Время  
22.30 «Мата Хари» (16+)  
00.20 Футбол  
02.20 Вечерний Ургант (16+)  
02.55, 04.05 «Никому не известный» (16+)

### РОССИЯ

06.00, 10.15 Утро России  
10.00, 12.00, 15.00, 18.00, 21.00 Вести  
10.55 О самом главном (12+)  
12.40, 15.40, 18.20, 21.45 Местное время. Вести-Бурятия  
12.55 «Склифосовский» (12+)  
15.55 «Тайны следствия» (12+)  
18.40 Прямой эфир (16+)  
19.50 60 Минут (12+)  
22.00 «Две жизни» (12+)  
00.45 Вечер с Владимиром Соловьёвым (12+)  
03.15 «Сонька Золотая ручка» (16+)

**НТВ**

06.00, 07.05 «Дорожный патруль» (16+)  
07.00, 11.00, 14.00, 17.00, 20.00 Сегодня  
08.00 Деловое утро НТВ  
10.00 «Мухтар. Новый след» (16+)  
11.20 «Лесник» (16+)  
13.00 «Суд присяжных» (16+)  
14.25, 19.35 Обзор. ЧП  
15.00 Место встречи (16+)  
17.30 «Улицы разбитых фонарей» (16+)  
18.30 Говорим и показываем (16+)  
20.40 «Свидетели» (16+)  
22.35 «Выжить любой ценой» (16+)  
00.35 Итоги дня  
01.05 «Дембеля. Истории солдатской жизни». Евгений Дятлов (12+)  
02.05 «Демоны» (16+)  
04.00 Квартирный вопрос  
05.00 «Час Волкова» (16+)

### СРЕДА

29 марта

**ПЕРВЫЙ**

06.00 Доброе утро  
10.00, 13.00, 15.00, 16.00, 04.00 Новости  
10.10 Контрольная закупка  
10.40 Женский журнал  
10.50 Жить здорово! (12+)  
11.55, 04.50 Модный приговор  
13.15 Наедине со всеми (16+)  
14.20, 16.15 Время покажет (16+)  
17.00 Мужское / Женское (16+)  
18.00 «Давай поженимся!» (16+)  
19.00 Первая Студия (16+)  
21.00 Пусть говорят (16+)  
22.00 Время  
22.30 «Инквизитор» (16+)  
00.25 Вечерний Ургант (16+)  
01.00 «Салам Масква» (18+)  
03.00, 04.05 «Суррогат» (18+)

### РОССИЯ

06.00, 10.15 Утро России  
10.00, 12.00, 15.00, 18.00, 21.00 Вести  
10.55 О самом главном (12+)  
12.40, 15.40, 18.20, 21.45 Местное время. Вести-Бурятия  
12.55 «Склифосовский» (12+)  
15.55 «Тайны следствия» (12+)  
18.40 Прямой эфир (16+)  
19.50 60 Минут (12+)  
22.00 «Две жизни» (12+)  
00.45 Вечер с Владимиром Соловьёвым (12+)  
03.15 «Сонька Золотая ручка» (16+)

**НТВ**

06.00, 07.05 «Дорожный патруль» (16+)  
07.00, 11.00, 14.00, 17.00, 20.00 Сегодня  
08.00 Деловое утро НТВ  
10.00 «Мухтар. Новый след» (16+)  
11.20 «Лесник» (16+)  
13.00 «Суд присяжных» (16+)  
14.25, 19.35 Обзор. ЧП  
15.00, 02.10 Место встречи (16+)  
17.30 «Улицы разбитых фонарей» (16+)  
18.30 Говорим и показываем (16+)  
20.40 «Свидетели» (16+)  
22.30 «Выжить любой ценой» (16+)  
00.35 Итоги дня  
01.05 XXX Торжественная церемония вручения Национальной кинематографической премии «НИКА» (12+)  
02.05 «Демоны» (16+)  
04.00 Дачный ответ  
05.00 «Час Волкова» (16+)

### ЧЕТВЕРГ

30 марта

**ПЕРВЫЙ**

06.00 Доброе утро  
10.00, 13.00, 15.00, 16.00, 02.00, 04.00 Новости  
10.10, 05.10 Контрольная закупка  
10.40 Женский журнал  
10.50 Жить здорово! (12+)  
11.55 Модный приговор  
13.15, 04.15 Наедине со всеми (16+)  
14.20, 16.15 Время покажет (16+)  
17.00 Мужское / Женское (16+)  
18.00 «Давай поженимся!» (16+)  
19.00 Первая Студия (16+)  
21.00 Пусть говорят (16+)  
22.00 Время  
22.30 «Инквизитор» (16+)  
00.25 Вечерний Ургант (16+)  
00.55 «Салам Масква» (18+)  
02.15, 04.05 «Восстание планеты обезьян» (16+)

### РОССИЯ

06.00, 10.15 Утро России  
10.00, 12.00, 15.00, 18.00, 21.00 Вести  
10.55 О самом главном (12+)  
12.40, 15.40, 18.20, 21.45 Местное время. Вести-Бурятия  
12.55 «Склифосовский» (12+)  
15.55 «Тайны следствия» (12+)  
18.40 Прямой эфир (16+)  
19.50 60 Минут (12+)  
22.00 «Две жизни» (12+)  
00.45 Поединок (12+)  
02.45 «Сонька. Продолжение легенды» (16+)  
04.45 «Дар» (12+)

**НТВ**

06.00, 07.05 «Дорожный патруль» (16+)  
07.00, 11.00, 14.00, 17.00, 20.00 Сегодня  
08.00 Деловое утро НТВ  
10.00 «Мухтар. Новый след» (16+)  
11.20 «Лесник» (16+)  
13.00 «Суд присяжных» (16+)  
14.25, 19.35 Обзор. ЧП  
15.00 Место встречи (16+)  
17.30 «Улицы разбитых фонарей» (16+)  
18.30 Говорим и показываем (16+)  
20.40 «Свидетели» (16+)  
22.35 «Выжить любой ценой» (16+)  
00.35 Итоги дня  
01.05 XXX Торжественная церемония вручения Национальной кинематографической премии «НИКА» (12+)  
03.20 «Демоны» (16+)  
05.05 «Час Волкова» (16+)

### ПЯТНИЦА

31 марта

**ПЕРВЫЙ**

06.00 Доброе утро  
10.00, 13.00, 15.00, 16.00, 19.00 Новости  
10.10, 06.30 Контрольная закупка  
10.40 Женский журнал  
10.50 Жить здорово! (12+)  
11.55, 05.30 Модный приговор  
13.15 Наедине со всеми (16+)  
14.20, 16.15 Время покажет (16+)  
17.00 Мужское / Женское (16+)  
18.00 «Жди меня»  
19.45 Человек и закон (16+)  
20.50 Поле чудес (16+)  
22.00 Время  
22.30 «Голос. Дети»  
00.15 Вечерний Ургант (16+)  
01.00 «Студия звукозаписи» (16+)  
03.00 «Человек дождя» (16+)

### РОССИЯ

06.00, 10.15 Утро России  
10.00, 12.00, 15.00, 18.00, 21.00 Вести  
10.55 О самом главном (12+)  
12.40, 15.40, 18.20, 21.45 Местное время. Вести-Бурятия  
12.55 «Склифосовский» (12+)  
15.55 «Тайны следствия» (12+)  
18.40 Прямой эфир (16+)  
19.50 60 Минут (12+)  
22.00 Петросян-шоу (12+)  
00.15 «За чужие грехи» (12+)  
02.15 «Александра» (12+)  
04.20 «Дар» (12+)

**НТВ**

06.00, 07.05 «Дорожный патруль» (16+)  
07.00, 11.00, 14.00, 17.00, 20.00 Сегодня  
08.00 Деловое утро НТВ  
10.00 «Мухтар. Новый след» (16+)  
11.20 «Лесник» (16+)  
13.00 «Суд присяжных» (16+)  
14.25 Обзор. ЧП  
15.00 Место встречи (16+)  
17.30 «Улицы разбитых фонарей» (16+)  
18.30 Говорим и показываем (16+)  
20.40 «Выжить любой ценой» (16+)  
19.35 ЧП. Расследование (16+)  
20.40 «Выжить любой ценой» (16+)  
00.40 НТВ-видение. «Русская Америка. Прощание с континентом» (16+)  
02.20 «Наших бьют» (16+)  
04.05 «Час Волкова» (16+)

### СУББОТА

1 апреля

**ПЕРВЫЙ**

07.00, 11.00, 13.00, 19.00 Новости  
07.10 «Семь невест ефрейтора Збруева» (12+)  
09.00 Играй, гармонь любимая!  
09.45 «Смешарики. Новые приключения»  
10.00 Умницы и умники (12+)  
10.45 Слово пастыря  
11.15 «Мата Хари. Шпионка, которую предали» (12+)  
12.20, 13.15 Вокруг смеха (12+)  
15.20 «Солдат Иван Бровкин»  
17.10 «Голос. Дети»  
19.15 Кто хочет стать миллионером?  
20.10 «Минута славы». Новый сезон (12+)  
22.00 Время  
22.20 Сегодня вечером  
00.00 «Прожекторперискилтон» (16+)  
00.35 «Как заниматься любовью по-английски» (18+)  
02.25 «Нападение на 13 участок» (16+)  
04.30 «Дневник слабака: Дни собаки» (12+)  
06.10 Контрольная закупка

### РОССИЯ

06.15 «Чокнутая» (12+)  
08.10 Живые истории  
09.00, 12.30 Вести. Местное время  
09.20 Россия. Местное время (12+)  
10.20 Сто к одному  
11.10 Пятеро на одного  
12.00, 15.00, 21.00 Вести  
12.40 Аншлаг и Компания (16+)  
15.20 «Операция «Ы» и другие приключения Шурика» (12+)  
17.20 Золото нации  
19.00 Субботний вечер (16+)  
22.00 Второе дыхание (12+)  
01.50 «Счастливый маршрут» (12+)  
03.50 «Марш Турецкого-2» (12+)

**НТВ**

06.05 Их нравы  
06.40, 03.00 «Агент особого назначения» (16+)  
08.25 Смотр  
09.20 Устами младенца  
10.00 Готовим с Алексеем Зиминым  
10.25 Умный дом  
11.20 Главная дорога (16+)  
12.00 Еда живая и мёртвая (12+)  
13.00 Квартирный вопрос  
14.05 Битва шефов (12+)  
15.00 Двойные стандарты (16+)  
16.05 Своя игра  
17.20 Однажды... (16+)  
18.00 «Секрет на миллион». Елена Бирюкова (16+)  
20.00 Центральное телевидение  
21.00 Ты супер! (6+)  
23.30 Ты не поверишь! (16+)  
00.35 Международная пирамида (16+)  
01.30 Все хиты — юмор FM. Концерт (16+)  
04.35 «Час Волкова» (16+)

### ВОСКРЕСЕНЬЕ

2 апреля

**ПЕРВЫЙ**

07.00, 11.00, 13.00 Новости  
07.10 «Иваново детство»  
09.10 «Смешарики. ПИН-код»  
09.25 Часовой (12+)  
09.55 Здоровье (16+)  
11.15 Непутевые заметки (12+)  
11.35 Пока все дома  
12.25 Фазенда  
13.15 ТилиТелеТесто  
14.45 Теория заговора (16+)  
16.00 «Романовы» (12+)  
18.00 Концерт к Дню войск национальной гвардии РФ  
20.25 «Лучше всех!»  
22.00 Воскресное «Время»  
23.30 «Что? Где? Когда?»  
00.40 К 80-летию Дома актёра.  
Юбилейный вечер  
02.40 «Если я останусь» (16+)  
04.35 Модный приговор

### РОССИЯ

06.05 «Чокнутая» (12+)  
08.00 «Маша и Медведь»  
08.30 Сам себе режиссёр  
09.20, 04.05 Смехопанорама  
09.50 Утренняя почта  
10.30 Сто к одному  
11.20 Местное время. Вести-Бурятия. Неделя в городе  
12.00, 15.00, 21.00 Вести  
12.20 «Операция «Ы» и другие приключения Шурика» (12+)  
14.10 Семейный альбом (12+)  
15.20 «Ищу мужчину» (12+)  
19.00 Танцуют все!  
23.00 Воскресный вечер с Владимиром Соловьёвым (12+)  
01.00 «Дежурный по стране»  
02.00 «Умереть вовремя».  
Фильм Н. Сванидзе (16+)  
03.05 «Женщины на грани» (12+)

**НТВ**

06.15, 03.05 «Агент особого назначения» (16+)  
08.00 Центральное телевидение  
09.00, 11.00, 17.00 Сегодня  
09.20 Лотерея «Счастливые утро»  
10.25 Едим дома  
11.20 Первая передача (16+)  
12.05 Чудо техники (12+)  
13.00 Дачный ответ  
14.05 НашПотребНадзор (16+)  
15.10 Поедем, поедим!  
16.05 Своя игра  
17.20 Следствие вели... (16+)  
19.00 Новые русские сенсации (16+)  
20.00 Итоги недели  
21.10 «Ледокол» (16+)  
23.40 «Обмен» (16+)  
04.35 «Час Волкова» (16+)

## СЛУХОВЫЕ АППАРАТЫ

Можете приобрести от 3000 до 20 000 рублей 31 марта 2017 года с 14.00 до 15.00 часов по адресу: с. Бичура, ул. Советская, 45 — РДК, 2 этаж.

**СКИДКИ:** детям — 20%, пенсионерам — 10%. Принеси старый слуховой аппарат — получи дополнительную скидку 500 руб.

**АКЦЕССУАРЫ. ГАРАНТИЯ.**

Справки по тел.: 8-968-101-32-44, 8-999-470-42-43.

Товар сертифицирован.

Св-во: 306552826400080 выдано 07.10.2011 г. Имеются противопоказания. Необходима консультация специалиста.

Пластиковые окна **ВЕКА** без предоплаты. **СРОК ИЗГОТОВЛЕНИЯ** — от 5 до 7 дней. Внутренняя и наружная отделка. Сантехника, санузлы, отопление. Помощь в доставке материалов из Улан-Удэ. **10 лет** безупречной работы в Бичуре. **Натяжные потолки. Скидки. Кредит от ОТП-банка.** 42-0-94, 8-950-388-91-83, 8-924-399-85-00 (ВИТАЛИЙ).



**Издатель:** АУ «Редакция газеты «Бичурский хлебобороб»  
**Адрес редакции и издателя:** 671360, Республика Бурятия, Бичурский район, с. Бичура, ул. Типографская, 1.  
**Телефоны:** редактор — 41-2-62, бухгалтер — 41-2-62, ответ. секретарь — 41-9-16, комп. отдел — 41-9-16.  
**E-mail:** bhleborob@list.ru

Газета зарегистрирована Управлением Федеральной службы по надзору в сфере связи, информационных технологий и массовых коммуникаций по Республике Бурятия. Регистрационное свидетельство ПИ №ТУ 03-00250 от 29.10.2012 г. Подписной индекс 50926.  
Газета набрана и сверстана в компьютерном отделе редакции газеты «Бичурский хлебобороб». Отпечатана с готовых диапозитов в ПАО «Республиканская типография» по адресу: 670000, г. Улан-Удэ, ул. Борсоева, 13. Объем — 3 п.л., заказ №1324, тираж 3570 экз.  
Редакция принимает материалы в печатном и электронном виде. Рукописи и фотографии не рецензируются и не возвращаются. Автор несет ответственность за предоставленные материалы. Мнение авторов публикаций не обязательно отражает точку зрения редакции. За содержание рекламы и объявлений редакция ответственности не несет. Все справки у рекламодателя.  
\* Материалы на платной основе.

Газета выходит в пятницу. Время подписания в печать: 22.03.17 г. в 16.00 — по графику; 22.03.17 г. в 16.00 — фактически. В розницу — цена свободная.